



USA surtout



*En partenariat avec
l'Institut de Veille Sanitaire*

Spécial nouvelle grippe A(H1N1) n°4

Un grand merci aux vigies du Réseau des GROG qui ont accepté de reprendre au pied levé la surveillance clinique.

La vague de la nouvelle grippe continue de s'étendre aux Etats-Unis et le virus est détecté dans un nombre croissant de pays dans 4 des 5 continents.

Pêche aux infos : bref mémo

La version 2009 du plan national de prévention et de lutte « pandémie grippale », accessible en ligne directement à partir du site www.grog.org, contient une partie des réponses aux questions que beaucoup se posent.

Même si ce plan et ses fiches techniques ne fixent que le cadre général de l'organisation qui doit être adaptée aux particularités locales de chaque département, il n'est pas inutile d'y jeter plus qu'un simple coup d'œil.

Une partie des questions que les patients ne vont pas manquer de vous poser porteront sur les aspects pratiques de leur vie pendant la pandémie. Vous pouvez leur conseiller de lire les pages « Pour se préparer à la vie quotidienne en pandémie grippale » sur le site www.pandemie-grippale.gouv.fr

Pour suivre l'évolution de la propagation du nouveau virus grippal A(H1N1) aux Etats-Unis, ceux qui lisent l'anglais peuvent aller sur le site des Centers for Diseases Control (CDC) à l'adresse suivante :

<http://www.cdc.gov/h1n1flu/update.htm>

Sur le site du réseau des GROG, vous trouverez également le lien vers les sites

- www.invs.sante.fr, qui fait un point quotidien, en français, sur la situation en France et dans le monde ;

- www.eiss.org, qui donne, en anglais, des informations validées sur la situation dans les pays de l'Union Européenne.

Nouveau virus A(H1N1) Situation épidémiologique Mise à jour le 13 mai 2009, 11h00

Monde 5 940 cas confirmés
63 décès

France 14 cas confirmés
(dont 13 sortis de l'hôpital)
6 cas probables
0 décès

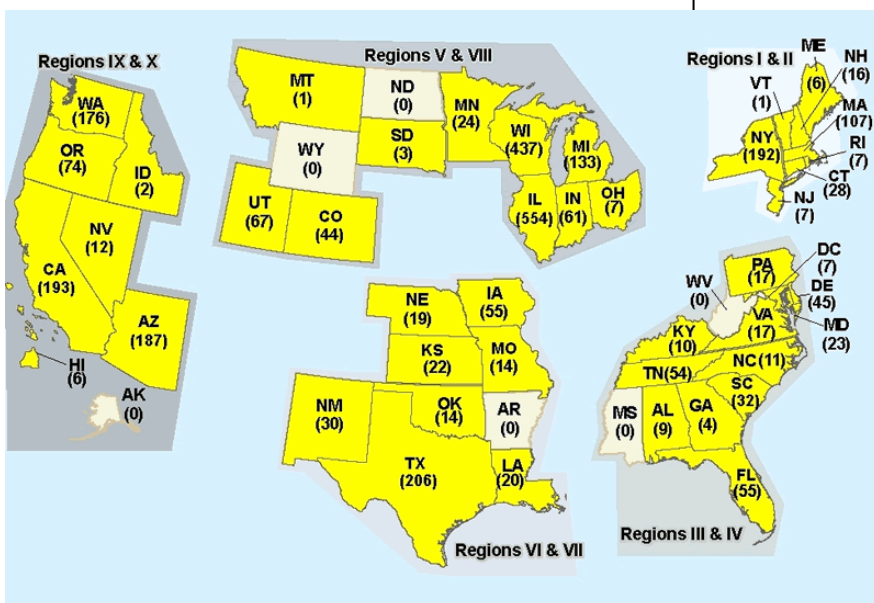
En France, aucune forme sévère n'a été observée et tous les cas confirmés sont des cas importés.

Source : InVS

Dans la situation actuelle, la prise en charge hospitalière des cas possibles est systématique en raison du nombre limité de cas. Une telle prise en charge vise à freiner la diffusion du nouveau virus dans la population en assurant un isolement strict des malades.

Anticipez le fait qu'un patient suspect de nouvelle grippe peut vous consulter :

- ressortez vos kits de protection,
- suivez chaque jour la définition de cas,
- informez régulièrement vos collaborateurs.



Suivi aux USA des cas confirmés de grippe due au nouveau virus A(H1N1) Mise à jour le 12 mai 2009, 11h00

Répartition des 3.009 cas confirmés dans 45 Etats (District de Columbia inclus)

Source : HHS Joint Field Office Coordination Groups, Centers for Disease Control (CDC)

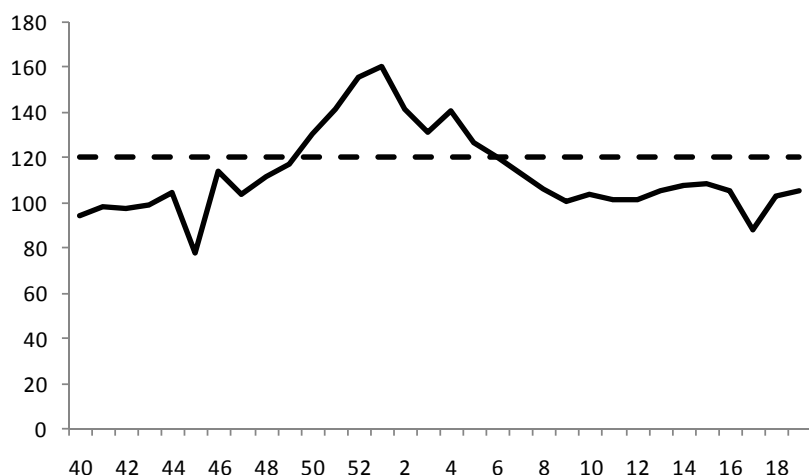
A noter :

Les Etats-Unis abandonnent progressivement la surveillance individuelle au profit d'une surveillance de type « surveillance de la grippe saisonnière ». En conséquence, les données les concernant doivent être interprétées avec prudence.

Nombre d'appels à SOS Médecins

France, saison 2008/2009

Sources : Réseau des GROG, SOS Médecins France



Le volet clinique de la surveillance de la grippe par le Réseau des GROG a été réactivé dans chaque région, à la demande de l'InVS, au cours de la semaine dernière.

Les données de cette première semaine, bien que très partielles, montrent une situation calme sur le front des infections respiratoires aiguës (IRA). Un médecin vigie du GROG PACA nous a signalé avoir vu une dizaine de tableaux d'IRA dans une même journée. Aucun des patients ne répondait à la définition de cas de nouvelle grippe A(H1N1). Ce foyer a été déclaré à l'InVS et il a été demandé au médecin de faire si possible quelques prélèvements adressés dans le cadre habituel du GROG au CNR. Les analyses sont en cours.

Quelques médecins équipés de tests rapides signalent également des cas sporadiques de grippe B, signant la circulation à bas bruit de fin de saison de ce virus.

semaine n° 2009/19 du 4 au 10 mai 2009

sources : Réseau des GROG, SOS Médecins, OCP Répartition

activité des GROG	médecins généralistes (203 sur 413)				pédiatres (56 sur 90)			Panel OCP-GROG	SOS Médecins en b.100
	actes/j	% IRA/a	% AT/a	particip	actes/j	% IRA/a	particip		
Alsace	24	2%	2%	6%					117
Aquitaine									106
Auvergne	21	7%	2%	44%					124
Bretagne	26	10%	5%	63%	19	9%	25%		114
Basse-Normandie									122
Bourgogne	28	7%	5%	37%					104
Centre	38	9%	4%	11%					94
Champagne-Ardenne	24	5%	7%	38%	23	1%	25%		98
Franche-Comté	27	0%	2%	24%					96
Haute-Normandie	32	10%	8%	50%	17	1%	33%		119
Ile-de-France	21	9%	7%	42%	22	11%	71%		96
Limousin									109
Lorraine	23	5%	1%	19%	96	13%	50%		112
Lang.-Rous.	26	9%	4%	25%					119
Midi-Pyrénées	23	10%	4%	47%	26	25%	29%		117
PACA	19	6%	3%	48%	28	28%	67%		108
Picardie									91
Pays-de-la-Loire									124
Poitou-Charentes	19	7%	3%	18%					
Nord-Pas-de-Calais	22	7%	4%	56%					102
Rhône-Alpes	22	7%	4%	49%	19	13%	67%		103
France	23	7%	4%	29%	22	15%	42%		105

Bronchiolites SMOG*

	(âge < 2 ans)	IRA/a	tendance
01 - Ile-de-France	stable	0	
02 - France Nord et Ouest	stable	0.1	
03 - France Nord et Est	stable	0.1	
04 - France Sud et Est	stable	0.1	
05 - France Sud et Ouest	stable	0	

SMOG Système Militaire d'Observation de la Grippe

Cette semaine, les GROG ont suivi 3.832 clients de pharmacies, 10.846 patients de médecine générale, 2.511 patients de pédiatrie, 1.433 consultations militaires, 46.219 appels à SOS Médecins, 1.177 cas d'IRA.

Bulletin rédigé le mercredi 13 mai 2009 par Jean Marie Cohen, Anne Mosnier, Marion Quesne, Isabelle Daviaud, Marie Forestier et Françoise Barat avec l'aide de Cyrille Estienne, Pascale Bruno, Jean-Louis Bensoussan, François Freymuth, Bruno Lina, Martine Valette, Sylvie van der Werf, Vincent Enouf, Marie-Claire Servais, Sylvie Laganier et des membres des réseaux GROG, RENAL, EISS, EuroGROG et viRgil.

GROG France 2008-2009

Financement : Institut de Veille Sanitaire, Laboratoires Pierre Fabre Santé, Laboratoires Sanofi Pasteur MSD, Laboratoires Solvay Pharma, Laboratoire Roche, Laboratoire Argène.
Autres partenariats : Institut Pasteur, SCHS Mairie de St Etienne, Service médical PSA Citroën Rennes, Service de Santé des Armées, EDF-GDF, OCP-Répartition, SOS Médecins France, MEDI'call Concept, Association Médecins de Montagne, Open Rome.

Responsabilité scientifique : Réseau des GROG, CNR des virus influenzae Régions Nord (Institut Pasteur-Paris) et Sud (HCL-Lyon), virologie CHU Caen.

Coordination nationale : Réseau des GROG avec l'aide d'Open Rome, 67, rue du Poteau, F-75018 Paris. Tél: 01.56.55.51.68 Fax: 01.56.55.51.52 E-mail: grog@grog.org

Site Web <http://www.grog.org>