



*En partenariat avec
l'Institut de Veille Sanitaire*

Circulation encore limitée en France



Le virus pandémique (H1N1) 2009 poursuit son extension mondiale.

En France, le nombre des cas confirmés croît régulièrement et les nouveaux épisodes de cas groupés, non liés à des cas importés, confirment la circulation, encore limitée, du virus dans la population. La reprise de la surveillance virologique GROG et l'élargissement de la prise en charge des malades en médecine de ville devraient intervenir très prochainement.

La saga de l'été

Quel nom pour ce nouveau virus H1N1 ?

La dénomination du nouveau virus influenza aura eu bien du mal à trouver un consensus.

Les virologues se sont rapidement accordés autour de la dénomination internationale du prototype de ce virus, dit **A/California/4/2009 (H1N1)swl** (swl signifiant « swine-like »). Mais l'appellation « courante » du virus a, elle, bien du mal à se stabiliser.

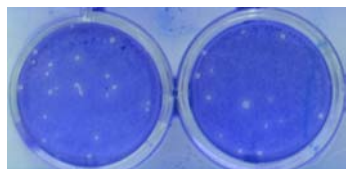
Le nom « **grippe porcine** » initialement utilisé a rapidement été éliminé car il pouvait faire faussement croire que le danger venait des porcs (et accessoirement faire chuter le commerce de la viande de porc).

Calqués sur l'appellation des pandémies précédentes (grippe espagnole, grippe asiatique...), les noms « **grippe mexicaine** », « **grippe nord américaine** », « **grippe tex-mex** », « **grippe américaine** », ont d'emblée été mis de côté, de peur de stigmatiser ces régions du monde et, en particulier pour le Mexique, de faire durablement chuter le tourisme.

Pour rester dans le politiquement correct, l'Organisation Mondiale de la Santé (OMS) a alors parlé de « **grippe A(H1N1)** », rendant bien difficile la distinction avec le A(H1N1) saisonnier. Beaucoup de pays ont alors précisé « **nouvelle grippe à virus A(H1N1)** ». Puis est venu le nom « **grippe A(H1N1)v** » (v signifiant « variant »).

Depuis le début du mois de juillet, le passage en phase pandémique ayant été annoncé le 11 juin, l'OMS a opté pour le terme « **grippe pandémique (H1N1) 2009** ».

Titrage et culture du virus pandémique (H1N1) 2009 au CNR Nord (Institut Pasteur)



NIC Northern-France

Une semaine après la dernière mise à jour officielle, le cap des 100 000 cas confirmés de grippe pandémique (H1N1) 2009 doit être dépassé.

Le nombre des décès reste limité : 448 décès pour 97 295 cas confirmés soit 0,46%. Ce taux de létalité n'est sans aucun doute qu'une estimation grossière de la réalité. Un grand nombre de cas bénins sont passés inaperçus et un nombre inconnu de décès liés mais non rapportés à la grippe ne sont pas comptabilisés au risque d'une sur ou sous-estimation du taux de létalité.

En Australie, où l'épidémie bat son plein, plus de 10 000 cas ont été recensés. Parmi les patients grippés, 11% ont été ou sont hospitalisés. Au total, le nombre des décès se limite à 21, soit 0,2% des cas de grippe pandémique. Ce niveau de létalité correspond à ce qui est observé pour la grippe saisonnière dans les pays à faible taux de couverture vaccinale antigrippale.

Si cette estimation du taux de létalité est importante, les caractéristiques des cas graves et des patients décédés sont également suivies à la loupe afin d'identifier d'éventuels facteurs de risque inhabituels. A ce jour, en plus des situations à risque connues pour la grippe saisonnière (dont asthme et BPCO), 3 groupes de patients semblent plus fragiles devant ce nouveau virus : les personnes souffrant d'obésité morbide, les femmes enceintes et les enfants de moins de 5 ans.

Sources : OMS, InVS, Australian Government (Department of Health and Ageing), CDC (MMWR), HPA

Pandémie et prélèvements GROG (suite)

Dans le dernier bulletin, nous vous expliquions le pourquoi d'un délai dans la reprise de la surveillance virologique GROG : dangerosité du nouveau virus mal connue, classification selon les normes internationales de transport des prélèvements biologiques non consensuelle, nécessité de limiter les risques d'exposition des acteurs de la chaîne du prélèvement...

Actuellement, la circulation du virus dans la population est évidente quoique limitée. La majorité des patients grippés ne sont plus prélevés à l'hôpital et la reprise de la surveillance virologique de ville, faite par les médecins du Réseau des GROG devient essentielle.

Une réunion (GROG, La Poste, DGS, InVS, Ministère de la Santé) a eu lieu ce lundi au Ministère de la Santé afin de mettre à plat tous les aspects réglementaires liés au transport du prélèvement par la poste. Tous les éléments de réponse semblent aujourd'hui disponibles et le feu vert pour la reprise des prélèvements est attendu d'un jour à l'autre de La Poste puis de l'InVS.

Grippe pandémique (H1N1) 2009 - Nombre de cas confirmés

France (13 juillet 2009) et monde (7 juillet 2009)

Source : InVS

Situation épidémiologique en France

464 cas confirmés*
114 cas probables
320 cas importés ou liés à cas importés
144 cas non liés à des cas importés
12 foyers de cas groupés sans lien avec voyage
0 décès

* dont 6 cas en Guadeloupe, 3 cas en Martinique, 10 cas à la Réunion, 41 cas en Nouvelle-Calédonie, 5 cas en Polynésie française.

La constatation de 12 épisodes de cas groupés, non liés à des cas importés, indique une circulation, encore limitée, du virus dans la population.

Situation épidémiologique mondiale

Région	Cas confirmés A(H1N1)		N pays et territoires ayant confirmé des cas
	Total	Décès	
Amérique	69 408	418	37
Europe	10 469	8	39
Asie	9 717	8	21
Océanie	6 434	14	13
Moyen-Orient-Maghreb	1 222	0	20
Afrique Sub-Saharienne	45	0	8
Monde	97 295	448	138

semaine n° 2009/28 du 6 juillet au 12 juillet 2009

sources : Réseau des GROG, SOS Médecins

activité des	médecins généralistes (136 sur 413)				pédiatres (35 sur 90)			SOS Médecins en b.100
	actes/j	% IRA/a	% AT/a	particip	actes/j	% IRA/a	particip	
GROG								
Alsace	23	7%	6%	44%	28	6%	40%	108
Aquitaine	21	4%	3%	53%	25		33%	93
Auvergne	27	4%	0%	11%				99
Bretagne	33	14%	4%	5%			0%	87
Basse-Normandie	23	6%	2%	38%	41	38%	50%	101
Bourgogne	21	7%	5%	26%				95
Centre	19	2%	4%	11%			0%	94
Champagne-Ardenne	23	2%	7%	38%	29	2%	25%	86
Franche-Comté	26	4%	5%	29%				94
Haute-Normandie	34	8%	5%	50%	15	0%	33%	91
Ile-de-France	18	11%	5%	35%	19	8%	57%	77
Limousin								95
Lorraine	16	7%	2%	31%	28	5%	100%	105
Lang.-Rous.	19	5%	1%	25%				95
Midi-Pyrénées	22	9%	3%	30%	18	22%	14%	96
PACA	19	8%	2%	35%	19	36%	33%	112
Picardie	28	9%	6%	71%				84
Pays-de-la-Loire	23	8%	3%	12%	15	10%	50%	98
Poitou-Charentes	32	10%	3%	12%				
Nord-Pas-de-Calais	23	7%	3%	44%				63
Rhône-Alpes	22	5%	3%	49%	21	6%	44%	94
France	23	7%	4%	32%	22	10%	39%	90

Bronchiolites SMOG* (âge < 2 ans)

01 - Ile-de-France	en baisse	
02 - France Nord et Ouest	en baisse	
03 - France Nord et Est	en baisse	pas de données cette semaine
04 - France Sud et Est	en baisse	
05 - France Sud et Ouest	en baisse	

SMOG Système Militaire d'Observation de la Grippe

Cette semaine, les GROG ont suivi 1.292 clients de pharmacies, 13.776 patients de médecine générale, 2.971 patients de pédiatrie, 39.636 appels à SOS Médecins, 1.280 cas d'IRA.

Bulletin rédigé le mercredi 15 juillet 2009 par Jean Marie Cohen, Anne Mosnier, Marion Quesne, Isabelle Daviaud, Marie Forestier et Françoise Barat avec l'aide de Jean-Louis Bensoussan, François Freymuth, Bruno Lina, Martine Valette, Sylvie van der Werf, Vincent Enouf, Marie-Claire Servais, Sylvie Laganier et des membres des réseaux GROG, RENAL, EISS, EuroGROG et viRgil.

GROG France 2008-2009

Financement : Institut de Veille Sanitaire, Laboratoires Pierre Fabre Santé, Laboratoires Sanofi Pasteur MSD, Laboratoires Solvay Pharma, Laboratoire Roche, Laboratoire Argène.
Autres partenariats : Institut Pasteur, SCHS Mairie de St Etienne, Service médical PSA Citroën Rennes, Service de Santé des Armées, EDF-GDF, OCP-Répartition, SOS Médecins France, MEDI'call Concept, Association Médecins de Montagne, Open Rome.

Responsabilité scientifique : Réseau des GROG, CNR des virus influenzae Régions Nord (Institut Pasteur-Paris) et Sud (HCL-Lyon), virologie CHU Caen.

Coordination nationale : Réseau des GROG avec l'aide d'Open Rome, 67, rue du Poteau, F-75018 Paris. Tél: 01.56.55.51.68 Fax: 01.56.55.51.52 E-mail: grog@grog.org

Site Web <http://www.grog.org>