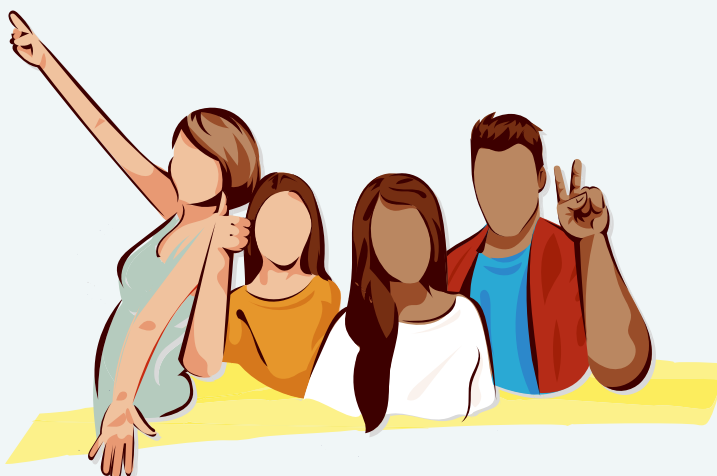


LA SANTÉ DES JEUNES accompagnés dans les MISSIONS LOCALES de Bretagne

Une enquête sur les comportements et les perceptions relatives à la santé des jeunes accompagnés dans les Missions Locales de Bretagne



Perception de la qualité de vie, santé mentale, sommeil, alimentation, activité physique et sportive, santé sexuelle, consommations de substances psychoactives, usage d'internet et des écrans, violences, recours aux soins, connaissances et besoins d'information sur la santé...

3 mois d'enquête de novembre 2021 à février 2022 - Questionnaire en ligne multithématique complété dans la mission locale, dans le cadre d'un entretien individuel ou d'un atelier collectif.

1 050 JEUNES PARTICIPANTS

Ayant déjà eu au moins un rendez-vous individuel antérieur au sein de la ML

Entre 16 et 25 ans révolus

Parlant et comprenant le français

UN ÉCHANTILLON REPRÉSENTATIF...

... DES ZONES D'HABITAT

L'échantillonnage réalisé sur la totalité des 17 ML garantit la représentativité des jeunes selon la zone d'habitat sur l'ensemble de la région Bretagne.

240 JEUNES des quartiers prioritaires de la politique de la ville

284 JEUNES des zones de revitalisation rurale

526 JEUNES ni QPV ni ZRR

	QPV	ZRR	AUTRES
Âge moyen	21,2 ans	20,7 ans	21,0 ans
Femme	50%	50%	47%
Homme	50%	48%	51%
Non binaire	0%	2%	2%

... DE L'ÂGE, DU SEXE ET DU NIVEAU D'ÉTUDE

Après redressement¹ des réponses à l'enquête, la répartition par âge, sexe et niveau d'étude des jeunes de l'enquête est comparable à celle des 45 000 jeunes accompagnés dans les ML de Bretagne en 2021.

¹À partir des données agrégées de i-milo transmises par l'ARML pour l'année 2021.

²Ces enquêtes ne présentent pas de résultats par zone d'habitat.

Dans ce 4 pages :
Les principaux résultats de l'enquête pour les 3 zones d'habitat
Zoom sur les différences significatives entre ces zones
Comparaisons aux enquêtes auprès des jeunes des ML de Nouvelle-Aquitaine (2019) et Normandie (2021)².

QUE RETIEN-T-ON SELON LA ZONE D'HABITAT ?

QPV	ZRR	AUTRES
⊖ de cons° de substances psychoactives	⊕ de cons° de substances psychoactives	Santé mentale
Recours aux soins d'urgence	Santé mentale	Harcèlement et violence sexuelle
Besoin d'information	Problèmes de poids	
	Harcèlement et violence sexuelle	

CONSOMMATIONS DE SUBSTANCES PSYCHOACTIVES



DE FAÇON GLOBALE, LES JEUNES DE QPV DÉCLARENT MOINS DE CONSOMMATIONS À L'INVERSE DES JEUNES DE ZRR

	QPV	ZRR	AUTRES
ALCOOL¹			
Usage régulier	10%	19%	13%
API1	38%	50%	45%
API3	19%	25%	19%
API10	5%	5%	6%
CANNABIS			
Usage récent	18%	26%	26%
Usage régulier	6%	12%	14%
TABAC			
Quotidien	33%	43%	37%
Occasionnel	6%	7%	6%
CIGARETTE ÉLECTRONIQUE			
Quotidien	6%	9%	8%
Occasionnel	14%	19%	15%

¹Une alcoolisation ponctuelle importante (API) est définie par la consommation de 5 verres ou plus en 1 seule occasion. Le nombre derrière « API » correspond au nombre d'API au cours des 30 derniers jours. (Ex : la part d'API3 correspond à la part des jeunes ayant eu au moins 3 API au cours des 30 derniers jours).

COMPARONS LA BRETAGNE

Des consommations comparables à...

... la Normandie alcool, tabac, et cigarette électronique

... la Nouvelle-Aquitaine alcool, cannabis et tabac

Des consommations plus élevées qu'en...

... Normandie cannabis (14% d'usage récent)

... Nouvelle-Aquitaine cigarette électronique (16% de consommateurs occasionnels + quotidiens)

SANTÉ MENTALE



LES JEUNES DE QPV MOINS NOMBREUX À SOUFFRIR D'UNE DÉPRESSION MODÉRÉMENT SÉVÈRE À SÉVÈRE

	QPV	ZRR	AUTRES
Pas de dépression	56%	52%	49%
Dépression légère	18%	16%	17%
Dépression modérée	20%	17%	17%
Dépression modérément sévère à sévère	6%	15%	16%
Au moins une tentative de suicide au cours de la vie	13%	18%	16%

COMPARONS LA BRETAGNE

La part de jeunes ayant fait au moins une tentative de suicide est globalement...

... comparable à la Nouvelle-Aquitaine (16%)

... plus faible qu'en Normandie (22%)

INTERNET ET JEUX D'ARGENT



3 JEUNES SUR 5

DÉCLARENT PASSER 4 H OU + PAR JOUR SUR INTERNET

+ D'1 JEUNE SUR 5 A JOUÉ À UN JEU D'ARGENT AU COURS DES 12 DERNIERS MOIS

SANTÉ SEXUELLE



Utilisation systématique du préservatif lors de relations sexuelles avec un nouveau partenaire

Au moins un recours, au cours de la vie, à une contraception d'urgence (le répondant ou son partenaire)

Au moins un recours, au cours de la vie, à l'IVG (le répondant ou son partenaire)

	QPV	ZRR	AUTRES
Utilisation systématique du préservatif lors de relations sexuelles avec un nouveau partenaire	28%	33%	38%
Au moins un recours, au cours de la vie, à une contraception d'urgence (le répondant ou son partenaire)	34%	36%	33%
Au moins un recours, au cours de la vie, à l'IVG (le répondant ou son partenaire)	17%	14%	11%

COMPARONS LA BRETAGNE

Un recours des jeunes bretons à une contraception d'urgence et à l'IVG...

... comparable au recours en Nouvelle-Aquitaine

Les différences entre les jeunes de QPV et les jeunes d'autres territoires pour l'usage systématique du préservatif et le recours à l'IVG sont en limite de significativité.

SOMMEIL



D'1 JEUNE SUR 2 SATISFAIT DE SON SOMMEIL

COMPARONS LA BRETAGNE

Des jeunes bretons moins satisfaits de leur sommeil qu'en...

... Normandie (58%)

... Nouvelle-Aquitaine (2/3 estiment leur temps de sommeil suffisant)

STATUT PONDÉRAL¹



DANS LES ZRR, ⊕ D'1 JEUNE SUR 2 A DES PROBLÈMES DE POIDS

	QPV	ZRR	AUTRES
Insuffisance pondérale	10%	17%	12%
Poids normal	56%	46%	55%
Surpoids	18%	21%	18%
Obésité	16%	17%	15%

¹Le statut pondéral correspond à l'IMC calculé à partir de la taille et du poids déclarés.

ACTIVITÉ PHYSIQUE



ENVIRON 1 JEUNE SUR 2 DÉCLARE PRATIQUER ⊖ D'1H D'ACTIVITÉ PHYSIQUE ET SPORTIVE PAR SEMAINE

COMPARONS LA BRETAGNE

Part de jeunes bretons en surpoids et obésité

ET

Part de jeunes bretons pratiquant ⊖ d'1h d'activité physique et sportive /semaine

... comparables en Normandie et Nouvelle-Aquitaine

RECOURS AUX SOINS



AU COURS DES 12 DERNIERS MOIS, LES JEUNES DE QPV ONT PLUS SOUVENT EU RECOURS À UN SERVICE D'URGENCE OU SOS MÉDECIN ET MOINS À UN MÉDECIN GÉNÉRALISTE EN DEHORS D'UNE SITUATION D'URGENCE

	QPV	ZRR	AUTRES
Service d'urgence ou SOS médecin	30%	19%	23%
Médecin généraliste	67%	78%	79%
Dentiste	41%	37%	37%
Psychologue ou psychiatre	21%	26%	27%
Gynécologue ou sage-femme	38% ²	42% ²	31% ²
Ophthalmologue	18%	22%	21%

²Taux calculés parmi les femmes.

RENONCEMENT AUX SOINS



ENVIRON UN TIERS DES JEUNES ACCOMPAGNÉS DANS LES ML DE BRETAGNE A DÛ RENONCER À DES SOINS DANS LES 12 DERNIERS MOIS

DES CONSTATS SPÉCIFIQUES À LA BRETAGNE

Le recours à un psychologue ou un psychiatre plus élevé qu'en...

... Normandie (19 % en 2021)
... Nouvelle-Aquitaine (15 %)

Le renoncement aux soins près de deux fois plus élevé qu'en ...

... Normandie (17 %)
... Nouvelle-Aquitaine (22 %)

VIOLENCES SUBIES



HARCÈLEMENT ET VIOLENCE SEXUELLE AU COURS DE LA VIE

ZRR	PRÈS D'1 SUR 2 A SUBI DU HARCELÈMENT AU COURS DE SA VIE
AUTRES	
	1 SUR 4 A SUBI UNE VIOLENCE SEXUELLE
QPV	1 JEUNE SUR 4 A SUBI DU HARCELÈMENT AU COURS DE SA VIE
	1 SUR 6 A SUBI UNE VIOLENCE SEXUELLE



LE SOMMEIL : 1^{er} BESOIN D'INFORMATION D'AVANTAGE DE BESOINS D'INFORMATION CHEZ LES JEUNES DE QPV

6 BESOINS D'INFORMATION

LES PLUS EXPRIMÉS PAR LES JEUNES

	QPV	ZRR	AUTRES
Sommeil	48%	34%	34%
Estime de soi	40%	28%	32%
Alimentation	33%	26%	30%
Accès aux soins	38%	24%	29%
Activité physique et sportive	35%	25%	26%
Dépression	26%	23%	27%

POUR ALLER + LOIN CLASSIFICATION

Une classification des jeunes a été réalisée à partir des questions qui concernent la santé mentale au sens large (perception de la qualité de vie, santé mentale, sommeil) ainsi que les consommations de substances psychoactives. Les jeunes aux réponses similaires sur ces questions ont ainsi été regroupés dans une même classe.

La classification a conduit à l'identification de 4 classes de jeunes qui présentent des différences importantes en termes de santé mentale et de consommations de substances psychoactives.

Pour chacune des 4 classes, les réponses à l'ensemble des thématiques du questionnaire ont ensuite été analysées. Elles sont ici présentées dès lors que les résultats étaient significativement différents de ceux de l'ensemble des jeunes, c'est-à-dire toutes classes confondues.

La caractérisation de chacune des classes a permis d'identifier un profil qui correspond au « profil-type » de cette classe.

Pour chacune des 3 zones d'habitat (QPV, ZRR et autres), les classifications ont conduit à identifier 4 profils de jeunes qui ont des points communs :

1^{er} PROFIL

près de
1 sur 2
jeune

PROFIL **DAVANTAGE REPRÉSENTÉ DANS LES QPV** QUE DANS LES AUTRES ZONES D'HABITAT

CONSOMMATIONS DE SUBSTANCES PSYCHOACTIVES

peu ou pas

PROBLÈME DE SANTÉ MENTALE

peu ou pas

Ce sont les jeunes qui ont le moins subi et commis de violences. Au cours des 12 derniers mois, ces jeunes ont moins souvent renoncé à des soins et ils ont moins souvent eu recours un psychologue ou psychiatre.

2^e PROFIL

près de
1 sur 4
jeune

PROFIL À **PLUS FORTE PRÉDOMINANCE FÉMININE**



CONSOMMATIONS DE SUBSTANCES PSYCHOACTIVES

peu ou pas

PROBLÈME DE SANTÉ MENTALE

oui

Ces jeunes ont davantage de problèmes alimentaires (surpoids et repas irréguliers). Ils expriment plus souvent des besoins d'information concernant le sommeil, l'estime de soi et la dépression.

3^e PROFIL

environ
1 sur 5
jeune

PROFIL À **PLUS FORTE PRÉDOMINANCE MASCULINE**



CONSOMMATIONS DE SUBSTANCES PSYCHOACTIVES

récentes

PROBLÈME DE SANTÉ MENTALE

peu ou pas

Pour ces jeunes, le recours au préservatif en cas de relation avec un nouveau partenaire est moins systématique.

4^e PROFIL

près de
1 sur 6
jeune

JEUNES NON-BINAIRES DAVANTAGE SURREPRÉSENTÉS

CONSOMMATIONS DE SUBSTANCES PSYCHOACTIVES

régulières

PROBLÈME DE SANTÉ MENTALE

oui

La plupart de ces jeunes ont été victimes de harcèlement au cours de leur vie. Ils sautent régulièrement des repas. Au cours de l'année, ces jeunes ont majoritairement dû renoncer à des soins et ont plus souvent eu recours à un psychologue ou un psychiatre. Ils expriment plus souvent des besoins d'information concernant le sommeil et la dépression.

Enquête réalisée en partenariat avec la Région Bretagne et les Missions Locales de Bretagne. Nous adressons nos remerciements à l'ARML et aux référents santé des Missions Locales qui ont contribué au bon déroulement de l'enquête, ainsi qu'à tous les jeunes qui ont accepté de participer.

Rédaction : Dr Simon JAN - Marie FONTAINE - sous la direction du Dr Isabelle TRON - ORS Bretagne.

Valorisation des contenus et conception graphique : Elisabeth QUÉGUINER - Médias-lab.

JUIN 2023