



Circulation à bas bruit

☆ ☆ ☆
 ☆ n° 23 ☆
 ☆ 2009-2010 ☆
 ☆ mercredi ☆
 ☆ 3 février ☆
 ☆ 2010 ☆
 ☆ ☆ ☆
 Le Réseau des GROG
 est membre
 des réseaux européens
EISN
Euroflu
viRgil
I-Move

*En partenariat avec
 l'Institut de Veille Sanitaire*

La vague de grippe pandémique reflue maintenant dans la plupart des pays d'Europe. En France métropolitaine, le virus grippal A(H1N1)2009 reste discrètement présent mais d'autres agents infectieux respiratoires, le VRS surtout, sont actifs.

Grippe pandémique. Dans toutes les régions françaises, la grippe continue de circuler dans la population mais ne représente plus qu'une petite partie des Infections Respiratoires Aiguës (IRA) vues en médecine générale et en pédiatrie.

A partir des données de surveillance GROG (données cliniques et protocole prélèvement), on peut estimer que, globalement, en France métropolitaine, la semaine dernière (données non consolidées) :

- 975 000 patients ont consulté un médecin généraliste ou un pédiatre en ville pour une IRA;
- 66 000 de ces IRA étaient dues au virus grippal A(H1N1)2009.

Au cours des deux dernières semaines chez les médecins vigies du Réseau des GROG, les proportions de consultations pour grippe A(H1N1)2009 étaient de :

- 5 % chez les patients âgés de 0 à 4 ans;
- 21% chez les patients âgés de 5 à 14 ans;
- 11 % chez les patients âgés de 15 à 64 ans;
- < 0,1% chez les patients âgés de 65 ans et plus.

On note toutefois une légère reprise de l'activité des

IRA, en particulier chez les enfants.

Il n'y a actuellement aucun signe annonciateur de seconde vague dans un proche avenir mais le virus grippal est imprévisible. Restons prudents.

Grippe saisonnière. Les virus grippaux saisonniers restent toujours très discrets actuellement.

VRS. L'incidence des bronchiolites, en baisse depuis 2 semaines, a ré-augmenté la semaine dernière en pédiatrie et en médecine générale. Les niveaux actuels sont plus faibles que ceux des hivers précédents.

Parmi les indicateurs GROG :

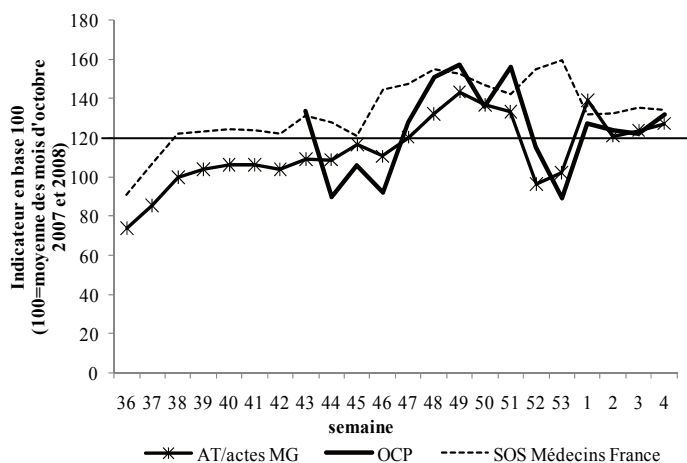
- l'indicateur IRA/acte est revenu à des valeurs non épidémiques depuis 4 semaines,
- d'autres indicateurs (distribution de médicaments, appels à SOS Médecins, arrêts de travail courts) restent à des valeurs supérieures à celles de base : un effet conjoint de la grippe, des autres viroses respiratoires et des gastro-entérites ?

En pratique. Devant une IRA, le diagnostic de grippe ne peut pas être éliminé mais il faut surtout penser aux autres agents infectieux respiratoires.

Arrêts de travail courts, Indicateur OCP-GROG* et nombre d'appels toutes causes à SOS médecins France, saison 2009-2010

Sources : Réseau des GROG, OCP Répartition et SOS Médecins

* Indicateur OCP-GROG : suivi de la distribution en officine d'un panel de médicaments fréquemment utilisés dans le traitement des infections d'allure grippale.



Infections Respiratoires Aiguës (IRA), grippe clinique et grippe A(H1N1) ayant motivé une consultation en médecine générale ou en pédiatrie

Surveillance GROG saison 2009-2010

Sources : Réseau des GROG, CNR des virus influenzae, laboratoires de virologie vigie GROG

