

Conduites addictives : tabac

Contexte national

En 2000, au sein de l'Union européenne, la consommation quotidienne de tabac des 15 ans ou plus situe la France en position intermédiaire, du fait essentiellement du « faible » tabagisme des femmes françaises, toutes générations confondues. Mais les résultats de l'enquête européenne ESPAD réalisée auprès de jeunes de 15 à 16 ans en 1999 situent la France en mauvaise position pour cette classe d'âge et ce, pour les filles comme pour les garçons, laissant présager une évolution plus défavorable.

D'après l'enquête ESCAPAD (exploitation des données 2000-2002), l'usage quotidien du tabac est aussi fréquent chez les filles et les garçons : un peu plus de deux jeunes de 17 ans sur 5 fument tous les jours. Cependant les quantités diffèrent, les garçons sont plus nombreux à fumer 10 cigarettes par jour.

Une baisse de 13.5% des ventes de cigarettes a été observée en 2003 par rapport à 2002 : 69.6 milliards de cigarettes vendues en 2003 contre 80.5 en 2002 et 83.5 en 2001.

Le tabagisme chez les français âgés de 15 à 75 ans est passé d'une proportion de 34.5% en fin 1999 à 30.4% en fin 2003. Le pourcentage de personnes exprimant le souhait d'arrêter de fumer est passé de 57% des fumeurs en 1999 à 66% en 2003 (Source : enquête Inpes-Ipsos, nov-décembre 2003).

En Bretagne

• **Les ventes moyennes de cigarette par habitant en 2002, à l'échelon départemental, situent le Finistère parmi les niveaux de vente les plus élevés.**

En 2002, sur une carte des ventes par département (réalisée par l'OFDT), 13 départements se situent au-dessus du taux de 1490 cigarettes par habitant (carte 1). Parmi ces 13 départements, le Finistère se place au 9^{ème} rang par ordre décroissant (1542 cigarettes vendues par habitant). Le Morbihan avec un taux de vente de 1431 cigarettes par habitant en 2002, dépasse la moyenne française (1364 cigarettes par habitant). Les Côtes d'Armor se situent au niveau de la moyenne française avec 1377 cigarettes par habitant. Le département d'Ille et Vilaine se démarque nettement par une vente moyenne par habitant plus faible : 1185 cigarettes (graphique 2).

Cet indicateur « vente moyenne de cigarettes par habitant », suivi sur les années 1999-2002, situe la valeur maximale en 2001 et la valeur minimale en 2002.

• **Les usages du tabac par les jeunes de 17-18 ans en Bretagne atteignent des proportions plus élevées que ceux sur le reste de la France métropolitaine.** 47% des filles fument quotidiennement en Bretagne (contre 39% dans le reste de la France), et elles sont 16% à fumer plus de 10 cigarettes par jour (contre 12%) (tableau 3).

• **Une proportion élevée de fumeurs réguliers ou occasionnels en Bretagne.**

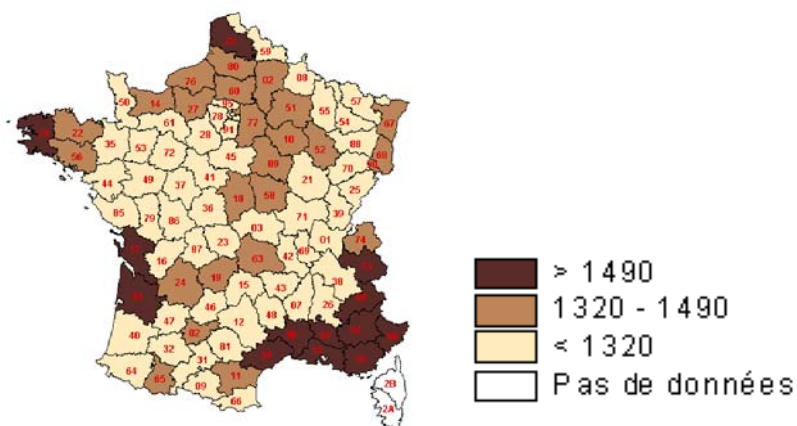
Les fumeurs réguliers (ceux qui fument tous les jours ou presque) représentent 32% des patients et 24% des patientes, ayant consulté leur médecin généraliste lors de l'enquête réalisée en 2000. Les fumeurs occasionnels représentent 8% des patients et 6% des patientes. Ces deux catégories rassemblent 35% de la clientèle des médecins généralistes enquêtés en Bretagne. Cette proportion place la Bretagne parmi les 5 régions qui présentent les proportions les plus élevées de « fumeurs occasionnels ou réguliers ». La proportion de fumeurs « réguliers ou occasionnels » est maximale chez les hommes comme chez les femmes de 16 ans à 34 ans, et décroît rapidement au-delà (graphique 4).

• **La Bretagne perd progressivement le bénéfice de la sous-mortalité prématurée par cancers de la trachée, des bronches et du poumon.**

Sur la période 1980-2000, chez les hommes, les taux de mortalité prématurée par cancers de la trachée des bronches et du poumon, continuent d'augmenter dans les départements bretons alors qu'en France ils se sont stabilisés à partir de 1992 (graphique 5).

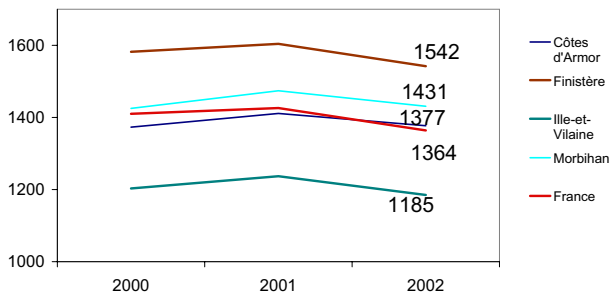
Chez les femmes, la mortalité prématurée due à ces cancers, augmente dans chaque département breton et en France. La surmortalité par rapport à la moyenne française, des femmes du Finistère, s'accroît à la fin des années quatre-vingt dix (graphique 6).

① Nombre de cigarettes vendues par habitant en 2002 (moyenne nationale = 1364)



Source d'après SEITA et INSEE - OFDT - Base de données ILIAD

② Nombre de cigarettes vendues par habitant



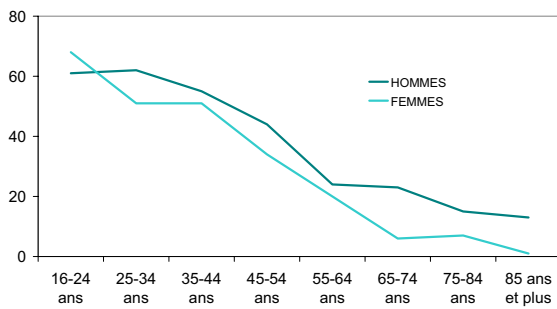
Sources : Centre de Documentation et d'Information sur le tabac, INSEE, Observatoire Français des Drogues et des Toxicomanies-ILIAD

③ Comparaison des usages de tabac à 17-18 ans en Bretagne et dans les autres régions françaises

| Garçons | Bretagne | Autres régions |
|--------------------------------|----------|----------------|
| Usage quotidien | 47% | 40% |
| Plus de 10 cigarettes par jour | 18% | 15% |
| Filles | Bretagne | Autres régions |
| Usage quotidien | 47% | 39% |
| Plus de 10 cigarettes par jour | 16% | 12% |

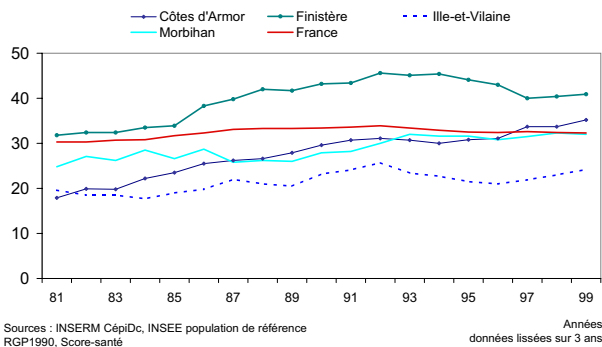
Source : OFDT, ESCAPAD 2000-2001, exploitation Bretagne

④ Pourcentage de fumeurs réguliers ou occasionnels dans la clientèle des médecins généralistes en Bretagne : enquête auprès des patients vus une semaine donnée (novembre 2000)



Source : Enquête alcool en médecine générale, ORS Bretagne, FNORS

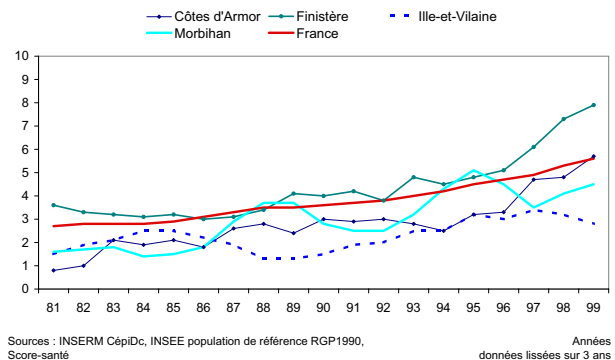
⑤ Mortalité des hommes de moins de 65 ans, par cancer du poumon - Taux comparatif pour 100 000 hommes



Sources : INSERM CépiDc, INSEE population de référence RGP1990, Score-santé

Années données lissées sur 3 ans

⑥ Mortalité des femmes de moins de 65 ans, par cancer du poumon - Taux comparatif pour 100 000 femmes



Sources : INSERM CépiDc, INSEE population de référence RGP1990, Score-santé

Années données lissées sur 3 ans