

# Enquête VIH, VHC et sérologie syphilitique en Bretagne

## Année 2005

Etude financée par l'Etat dans le cadre  
du Contrat de Plan Etat Région

Léna Pennognon, Expert démographe  
Patricia Fraslin, Statisticienne  
Dr Isabelle Tron, Directrice adjointe

Novembre 2006



**Observatoire Régional de Santé de Bretagne**  
8 D rue Franz Heller : CS 70625 - 35706 RENNES CEDEX 7  
Téléphone - 02 99 14 24 24 - Télécopie - 02 99 14 25 21  
E-mail : [orsb@orsbretagne.fr](mailto:orsb@orsbretagne.fr) - <http://www.orsbretagne.fr>



# Enquête VIH, VHC et sérologie syphilitique en Bretagne\*

## Année 2005

Léna Pennognon, Expert démographe  
Patricia Fraslin, Statisticienne  
Dr Isabelle Tron, Directrice adjointe

Novembre 2006

\* Enquête trimestrielle réalisée avec la participation des médecins inspecteurs départementaux et des laboratoires de biologie publics et privés de Bretagne

Vertical line

## Sommaire

<b>Méthodologie</b>	<b>7</b>
<b>Description du système de surveillance au niveau régional et national</b>	<b>7</b>
<b>Principes de l'analyse et évolutions envisageables</b>	<b>8</b>
Elimination des doublons	8
Analyse trimestrielle et annuelle	8
Comparabilité avec les données nationales	8
<b>Participation aux enquêtes en 2005</b>	<b>9</b>
<b>Taux trimestriels de participation aux trois enquêtes VIH, VHC et sérologie syphilitique</b>	<b>9</b>
Premier et second trimestres 2005	9
Troisième et quatrième trimestres 2005	10
<b>Participation aux trois enquêtes selon le type de laboratoire</b>	<b>11</b>
Année 2005	11
Premier et second trimestres 2005	12
Troisième et quatrième trimestres 2005	12
<b>Le VIH en Bretagne</b>	<b>13</b>
<b>Activité de dépistage</b>	<b>13</b>
Activité trimestrielle	13
Activité annuelle	15
<b>Séropositivité au VIH</b>	<b>17</b>
Période 1989-2005	17
Résultats annuels	20
<b>Le VHC en Bretagne</b>	<b>23</b>
<b>Activité de dépistage</b>	<b>23</b>
Activité trimestrielle	23

<b>Séropositivité au VHC</b>	<b>27</b>
Période 2003-2005	27
Résultats annuels	28
<b>La sérologie syphilitique en Bretagne</b>	<b>31</b>
<b>Activité de dépistage</b>	<b>31</b>
Activité trimestrielle	31
<b>Sérologie à la syphilis</b>	<b>33</b>
Période 2003-2005	33
Résultats annuels	34

# Méthodologie

## ***Description du système de surveillance au niveau régional et national***

Depuis 1989, le système de surveillance du VIH, mis en place en Bretagne, repose sur la participation des médecins inspecteurs de Santé Publique (MISP) des Directions Départementales des Affaires Sanitaires et sociales (DDASS) des quatre départements bretons (Côtes d'Armor, Finistère, Ille-et-Vilaine et Morbihan) qui prennent en charge les étapes suivantes :

- envoi chaque trimestre d'un formulaire à tous les laboratoires d'analyses médicales publics et privés du département.

Les laboratoires d'analyses médicales sont invités à notifier pour chaque sérologie VIH positive confirmée, la date de naissance, le sexe et le numéro du département de domicile du patient. Les centres de transfusion sanguine communiquent également des informations similaires concernant les personnes dépistées positives à l'occasion d'un don du sang.

- réception et vérification des formulaires (y compris en cas d'absence de nouvelles détections).

- relance des laboratoires non répondants par courrier ou contact téléphonique.

Les informations régionales ainsi collectées sont transmises à l'ORS Bretagne qui prend en charge la saisie informatique des données et leur analyse.

Depuis 2001, ce dispositif d'observation s'inscrit dans le système de surveillance de l'activité de dépistage du VIH (LaboVIH) instauré par l'Institut National de Veille Sanitaire (INVS) sur l'ensemble du territoire français. La périodicité de recueil retenue par l'INVS est le semestre.

Depuis 2003, la notification obligatoire des diagnostics d'infection au VIH a été mise en place par l'INVS pour compléter la surveillance de l'activité de dépistage (LaboVIH).

Parallèlement, en Bretagne, à l'initiative de la DRASS, le recueil de données a été étendu au VHC et à la sérologie syphilitique à partir de janvier 2003.

# **Principes de l'analyse**

## **■ Elimination des doublons**

Depuis le début de l'exploitation, un soin particulier est apporté à l'élimination des doublons.

Pour ce faire un code identificateur est construit en associant l'ensemble des informations civiles disponibles à savoir : date de naissance, sexe, département de domicile et département de dépistage. Des enregistrements ayant un code identificateur unique commun sont ainsi identifiés, parmi lesquels seul le plus ancien est pris en compte dans l'analyse. Ce principe a également été retenu pour l'enquête VHC et sérologie syphilitique.

## **■ Analyse trimestrielle et annuelle**

La réception des données étant trimestrielle, les taux de participation ainsi que le nombre total de sérologies sont présentés selon cette périodicité et selon chaque département breton pour les trois enquêtes (VIH, VHC et sérologie syphilitique). En revanche, les résultats concernant le nombre de personnes notifiées positives à l'une des trois enquêtes sont quant à eux présentés annuellement.

## **■ Comparabilité avec les données nationales**

Actuellement la comparabilité avec les données publiées par l'INVS s'avère difficile, les modalités d'analyse réalisées au niveau national s'appuyant sur les principes suivants :

- Prise en compte des doublons
- Redressement des données des laboratoires non répondants bretons, à partir d'une médiane nationale d'activité des laboratoires
- Utilisation de la population de référence INSEE RGP 1999, quelle que soit l'année de recueil, pour estimer le nombre de sérologies effectuées ou confirmées positives par habitant.
- Analyses annualisées



# Participation aux enquêtes en 2005

## Taux trimestriels de participation aux trois enquêtes VIH, VHC et sérologie syphilitique

### ■ Premier et second trimestres 2005

Tableau 1 : Taux de participation des laboratoires pour les premier et second trimestres 2005

Département du laboratoire	Nombre de laboratoires	Laboratoire regroupé statistiquement	Nombre de participants	Répondants			
				1er trim	taux	2e trim	taux
22	29	3	26	26	100%	26	100%
29	49	7	42	42	100%	42	100%
35	65	0	65	61	94%	61	94%
56	38	4	34	33	97%	30	88%
<b>Bretagne</b>	<b>181</b>	<b>14</b>	<b>167</b>	<b>162</b>	<b>97%</b>	<b>159</b>	<b>95%</b>

Source : Enquêtes VIH, VHC, sérologie syphilitique 2005 Bretagne

Exploitation ORS Bretagne

## ■ Troisième et quatrième trimestres 2005

Tableau 2 : Taux de participation des laboratoires pour les troisième et quatrième trimestres 2005

Département du laboratoire	Nombre de laboratoires	Laboratoire regroupé statistiquement	Nombre de participants	Répondants			
				3e trim	taux	4e trim	taux
22	29	3	26	26	100%	25	96%
29	49	7	42	42	100%	41	98%
35	65	0	65	57	88%	36	55%
56	38	4	34	31	91%	30	88%
<b>Bretagne</b>	<b>181</b>	<b>14</b>	<b>167</b>	<b>156</b>	<b>93%</b>	<b>132</b>	<b>79%</b>

Source : Enquêtes VIH, VHC, sérologie syphilitique 2005 Bretagne

Exploitation ORS Bretagne

Le taux moyen de participation en 2005 pour l'ensemble de la Bretagne est satisfaisant (91%). Il décroît légèrement au cours de l'année, passant de 97% au premier trimestre à 79% au quatrième trimestre 2005.

Le taux de participation varie selon les départements et selon les trimestres : de 55% en Ile-et-Vilaine pour le quatrième trimestre 2005, à 100% dans les Côtes d'Armor et le Finistère au cours des trois premiers trimestres.

## Participation aux trois enquêtes selon le type de laboratoire

Parmi les 181 laboratoires enquêtés, 149 (82%) sont des laboratoires de ville et 27 (15%) sont des laboratoires hospitaliers. Les 5 autres laboratoires sont :

- dans les Côtes d'Armor : un centre d'examens de santé à Saint-Brieuc (qui transmet l'activité de ses antennes situées à Lanester (56), Quimper et Brest (29)),
- dans le Finistère : un établissement de transfusion sanguine,
- en Ile-et-Vilaine : un centre d'examens de santé, un centre de consultation pour hémophiles et un établissement de transfusion sanguine.

### ■ Année 2005

Tableau 3 : Participation des laboratoires en 2005\*

Département du laboratoire	Laboratoires participants				Laboratoires répondants*			
	Ville	Hospitaliers	Autres	Total	Ville	Hospitaliers	Autres	Total
22	20	5	1	26	20	5	1	26
29	34	7	1	42	34	7	1	42
35	53	9	3	65	52	9	3	64
56	31	3	0	34	31	2	0	33
<b>Bretagne</b>	<b>138</b>	<b>24</b>	<b>5</b>	<b>167</b>	<b>137</b>	<b>23</b>	<b>5</b>	<b>165</b>

Source : Enquêtes VIH, VHC, sérologie syphilitique 2005 Bretagne

Exploitation ORS Bretagne

\*Tous les laboratoires n'ont pas répondu pour chacun des trimestres de l'année 2005. Un laboratoire ayant répondu à un seul trimestre est compté comme répondant pour l'année entière.

Les laboratoires de ville représentent 83% des laboratoires répondants, et les laboratoires hospitaliers 14%.

A une exception près, tous les laboratoires hospitaliers participant à l'enquête y ont répondu.

Un seul laboratoire de ville d'Ile et Vilaine n'a pas répondu à l'enquête, à aucun des trimestres de l'année 2005.

## ■ Premier et second trimestres 2005

Tableau 4 : Participation des laboratoires pour les premier et second trimestres 2005

Département du laboratoire	Répondants 1er trimestre				Répondants 2nd trimestre			
	Ensemble	Ville	Hospitaliers	Autres	Ensemble	Ville	Hospitaliers	Autres
22	26	20	5	1	26	20	5	1
29	42	34	7	1	42	34	7	1
35	61	50	8	3	61	49	9	3
56	33	31	2	0	30	29	1	0
<b>Bretagne</b>	<b>162</b>	<b>135</b>	<b>22</b>	<b>5</b>	<b>159</b>	<b>132</b>	<b>22</b>	<b>5</b>

Source : Enquêtes VIH, VHC, sérologie syphilitique 2005 Bretagne

Exploitation ORS Bretagne

## ■ Troisième et quatrième trimestres 2005

Tableau 5 : Participation des laboratoires pour les troisième et quatrième trimestres 2005

Département du laboratoire	Répondants 3ème trimestre				Répondants 4ème trimestre			
	Ensemble	Ville	Hospitaliers	Autres	Ensemble	Ville	Hospitaliers	Autres
22	26	20	5	1	25	19	5	1
29	42	34	7	1	41	33	7	1
35	57	46	9	2	36	30	4	2
56	31	30	1	0	30	29	1	0
<b>Bretagne</b>	<b>156</b>	<b>130</b>	<b>22</b>	<b>4</b>	<b>132</b>	<b>111</b>	<b>17</b>	<b>4</b>

Source : Enquêtes VIH, VHC, sérologie syphilitique 2005 Bretagne

Exploitation ORS Bretagne

En 2005, la répartition des laboratoires répondants varie selon les départements :

- pour les laboratoires de ville : 77% dans les Côtes d'Armor, 81% en Ile-et-Vilaine et Finistère et 96% dans le Morbihan.
- pour les laboratoires hospitaliers : 19% dans les Côtes d'Armor, 17% dans le Finistère, 14% en Ile-et-Vilaine et 4% dans le Morbihan.

# Le VIH en Bretagne

## Activité de dépistage

L'activité de dépistage est analysée à partir de l'ensemble des sérologies réalisées au cours de l'année 2005, quelle que soit la domiciliation, le type de laboratoire et sans élimination des doublons.

La participation des laboratoires ayant varié au cours de l'année et diminué au quatrième trimestre, le nombre de sérologies réalisées et de tests positifs n'est pas exhaustif, en revanche le taux de positifs pour 1000 tests est interprétable en dehors des conditions de participation.

### ■ Activité trimestrielle

Tableau 6 : Activité du premier trimestre 2005

Département du laboratoire	Nombre de laboratoire ayant renseigné cet item	Nombre de tests VIH réalisés	Nombre de tests VIH positifs	Nombre de positifs pour 1000 tests
22	24	7 221	4	0,6
29	41	16 217	5	0,3
35	59	16 532	17	1,0
56	33	8 767	3	0,3
<b>Bretagne</b>	<b>157</b>	<b>48 737</b>	<b>29</b>	<b>0,6</b>

Source : Enquête VIH 2005 Bretagne

Exploitation ORS Bretagne

Les laboratoires de biologie médicale de Bretagne ont réalisé le plus grand nombre de sérologies à VIH au cours du premier trimestre 2005 : plus de 48 700 sérologies ont été effectuées, dont un tiers dans le Finistère et un tiers en Ille-et-Vilaine. Le nombre de sérologies confirmées positives rapporté au nombre de sérologies effectuées varie de 0,3 pour 1 000, dans le Finistère et le Morbihan, à 1 pour 1 000 en Ille-et-Vilaine.

Tableau 7 : Activité du deuxième trimestre 2005

Département du laboratoire	Nombre de laboratoire ayant renseigné cet item	Nombre de tests VIH réalisés	Nombre de tests VIH positifs	Nombre de positifs pour 1000 tests
22	24	7 943	11	1,4
29	41	16 738	15	0,9
35	55	16 415	15	0,9
56	30	7 021,5	3	0,4
<b>Bretagne</b>	<b>150</b>	<b>48 117,5</b>	<b>44</b>	<b>0,9</b>

Source : Enquête VIH 2005 Bretagne

Exploitation ORS Bretagne

**Remarque** : un laboratoire du Morbihan (56) a déclaré son activité en cumulant les 2<sup>ème</sup> et le 3<sup>ème</sup> trimestres. Le nombre de tests réalisés est comptabilisé pour moitié au 2<sup>ème</sup> trimestre et l'autre moitié au 3<sup>ème</sup> trimestre.

Plus de 48 100 sérologies ont été effectuées en Bretagne au cours du second trimestre 2005, dont 35% dans le Finistère et 34% en Ille-et-Vilaine. La proportion de sérologies positives pour 1 000 tests réalisés est la plus élevée dans les Côtes d'Armor. Le Morbihan se distingue quant à lui par la proportion la plus faible.

Tableau 8 : Activité du troisième trimestre 2005

Département du laboratoire	Nombre de laboratoire ayant renseigné cet item	Nombre de tests VIH réalisés	Nombre de tests VIH positifs	Nombre de positifs pour 1000 tests
22	24	7 561	12	1,6
29	41	15 798	11	0,7
35	52	13 327	23	1,7
56	31	7 473,5	3	0,4
<b>Bretagne</b>	<b>148</b>	<b>44 159,5</b>	<b>49</b>	<b>1,1</b>

Source : Enquête VIH 2005 Bretagne

Exploitation ORS Bretagne

**Remarque** : un laboratoire du Morbihan (56) a déclaré son activité en cumulant les 2<sup>ème</sup> et le 3<sup>ème</sup> trimestres. Le nombre de tests réalisés est comptabilisé pour moitié au 2<sup>ème</sup> trimestre et l'autre moitié au 3<sup>ème</sup> trimestre.

Au cours du troisième trimestre 2005, plus de 44 100 sérologies à VIH ont été réalisées dans les laboratoires bretons, dont 36% dans le département du Finistère. Les départements des Côtes d'Armor et d'Ille-et-Vilaine enregistrent les proportions de sérologies positives les plus élevées, tandis que le Morbihan affiche la proportion la plus faible pour le troisième trimestre 2005.

Tableau 9 : Activité du quatrième trimestre 2005

Département du laboratoire	Nombre de laboratoire ayant renseigné cet item	Nombre de tests VIH réalisés	Nombre de tests VIH positifs	Nombre de positifs pour 1000 tests
22	23	7 495	6	0,8
29	41	15 405	4	0,3
35	34	6 948	12	1,7
56	30	7 042	9	1,3
<b>Bretagne</b>	<b>128</b>	<b>36 890</b>	<b>31</b>	<b>0,8</b>

Source : Enquête VIH 2005 Bretagne

Exploitation ORS Bretagne

Au cours du quatrième trimestre 2005, ce sont plus de 36 800 sérologies qui ont été pratiquées dans les laboratoires de biologie médicale en Bretagne, dont 42% dans le Finistère. La proportion de sérologies positives la plus élevée se retrouve en Ille-et-Vilaine (1,7). Le Finistère se démarque des autres départements affichant la proportion la plus faible (0,3) au cours du quatrième trimestre 2005.

## ■ Activité annuelle

Les tableaux ci-dessous présentent les données des enquêtes VIH 2004 et 2005 pour la Bretagne, et les comparent avec les données nationales publiées par l'Institut de Veille Sanitaire (InVS) <sup>1</sup>.

Tableau 10 : Nombre de sérologies réalisées en Bretagne en 2004 et 2005

Département de laboratoire	2004		2005	
	Nombre de tests réalisés	Nombre pour 1000 habitants	Nombre de tests réalisés	Nombre pour 1000 habitants
22	29456	54,3	30220	55,7
29	59703	70,1	64158	75,3
35	48829	56,4	53222	61,4
56	29684	46,1	30304	47,1
<b>Bretagne</b>	<b>167672</b>	<b>57,7</b>	<b>177904</b>	<b>61,3</b>

Source : Enquêtes VIH 2004 et 2005, INSEE Population au RGP 1999  
\* Données enregistrées non redressées

Exploitation ORS Bretagne

Le nombre de sérologies réalisées pour 1 000 habitants a augmenté entre 2004 et 2005 dans les départements du Finistère et de l'Ille-et-Vilaine, entraînant à la hausse les taux pour l'ensemble de la Bretagne (57,7 sérologies réalisées pour 1 000 habitants en 2004 et 61,3 en 2005).

En 2004 comme en 2005, le taux régional se situe en deçà du taux national estimé par l'InVS, respectivement à 82 et 84,5 sérologies réalisées pour 1 000 habitants <sup>1</sup>.

<sup>1</sup> Bulletin épidémiologique hebdomadaire (BEH) n° 48, 28 novembre 2006

Tableau 11 : Nombre de sérologies positives en Bretagne en 2004

Département de laboratoire	2004			
	Nombre de tests réalisés	Nombre de sérologies positives	Nombre de positifs pour 1000 tests	Nombre de positifs par million d'habitants
22	29456	24	0,8	44,2
29	59703	30	0,5	35,2
35	48829	45	0,9	52,0
56	29684	25	0,8	38,9
<b>Bretagne</b>	<b>167672</b>	<b>124</b>	<b>0,7</b>	<b>42,7</b>

Source : Enquête VIH 2004, INSEE Population au RGP 1999

Exploitation ORS Bretagne

\*\* Données enregistrées non redressées et doublons compris pour les sérologies confirmées

Tableau 12 : Nombre de sérologies positives en Bretagne en 2005

Département de laboratoire	2005			
	Nombre de tests réalisés	Nombre de sérologies positives	Nombre pour 1000 tests	Nombre de positifs par million d'habitants
22	30220	33	1,1	60,8
29	64158	35	0,5	41,1
35	53222	67	1,3	77,4
56	30304	18	0,6	28,0
<b>Bretagne</b>	<b>177904</b>	<b>153</b>	<b>0,9</b>	<b>52,7</b>

Source : Enquête VIH 2005, INSEE Population au RGP 1999

Exploitation ORS

Bretagne

\*\* Données enregistrées non redressées et doublons compris pour les sérologies confirmées

L'analyse des sérologies positives fait apparaître une augmentation du taux de tests positifs en Bretagne sur la période (0,9 tests positifs pour 1 000 tests réalisés en 2005 versus 0,7 en 2004).

Cette tendance est inverse à celle observée au niveau national, mais parallèlement en 2004 comme en 2005, le taux régional se situe en deçà du taux national estimé par l'InVS, respectivement à 2,4 et 2,2 sérologies positives pour 1 000 tests<sup>1</sup>.

Le nombre de tests positifs rapporté à la population bretonne suit la même tendance à la hausse entre les deux années, passant de 42,7 tests positifs par million d'habitants en 2004 à 52,7 en 2005.

Ces taux régionaux suivent également une tendance inverse aux taux estimés par l'InVS à l'échelon national, respectivement 195 tests positifs par million d'habitants en 2004 et 186,3 en 2005<sup>1</sup>, tout en leur restant inférieurs.

<sup>1</sup> Bulletin épidémiologique hebdomadaire (BEH) n° 48, 28 novembre 2006



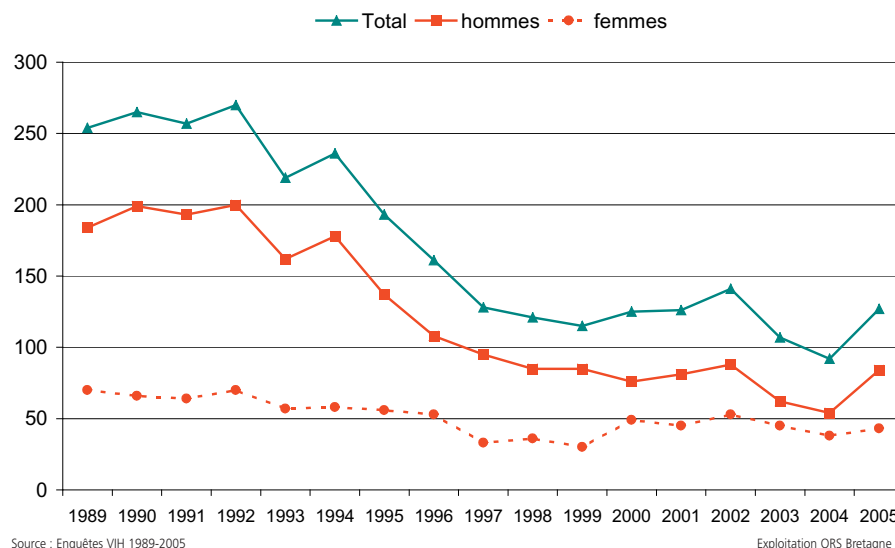
# Séropositivité au VIH

**Note :** Dans tous les résultats qui suivent, les doublons sont exclus de l'analyse.

## ■ Période 1989-2005

Le graphique ci-dessous présente le nombre de nouveaux cas de séropositivité au VIH sur toute la période de l'enquête (1989-2005).

**Graphique 1 : Évolution des dépistages de séropositivité au VIH en Bretagne<sup>4</sup>**



Depuis son démarrage en 1989, l'enquête VIH a permis de mettre en évidence la décroissance de l'épidémie entre 1994<sup>2</sup> et 1997<sup>3</sup>, qui s'est ralentie à partir de 1998, puis stabilisée ensuite autour de 126 nouveaux cas par an en 2001.

Une légère recrudescence des cas a été observée en 2002, non confirmée par la suite, puisque la tendance à la baisse est repartie en 2003 et en 2004 où le minimum historique de 95 nouveaux cas positifs au VIH a été atteint.

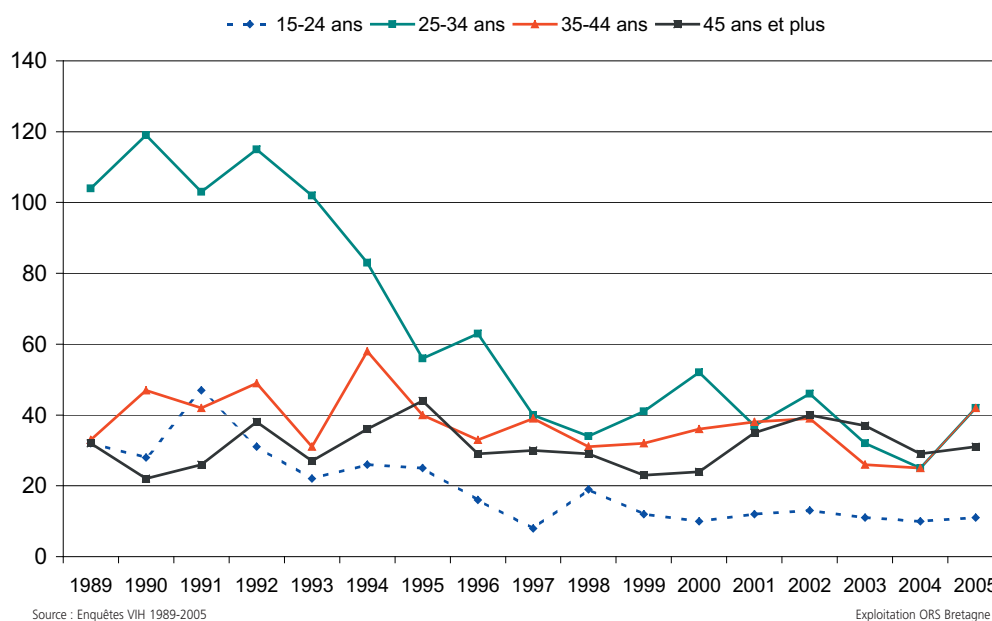
En 2005, la tendance s'inverse de nouveau et rejoint le niveau observé en 2001 : le nombre de nouveaux cas de séropositivité est en hausse (127 nouveaux cas) et plus particulièrement chez les hommes : 84 chez les hommes et 43 chez les femmes;

<sup>2</sup> 236 nouveaux cas ont été dépistés positifs au VIH en 1994

<sup>3</sup> 128 nouveaux cas ont été dépistés positifs au VIH en 1997

<sup>4</sup> Les données illustrées ci-dessus présentent de légères variations par rapport à celles indiquées dans les notes semestrielles précédentes en raison de la fusion des bases de données semestrielles en une base de données unique 1989-2005, ce qui permet de repérer les doublons sur l'ensemble de la période d'enquête et de les extraire de l'analyse.

**Graphique 2 : Évolution des cas de séropositivité dépistés en Bretagne selon l'âge**



La répartition par tranche d'âge des personnes séropositives au VIH entre 1989 et 2005 (à l'exception de la tranche d'âge 0-15 ans qui compte 63 cas sur la période de 17 années) montre la diminution des effectifs dans les tranches d'âge 15-24 ans et 25-34 ans.

La tendance à la baisse observée depuis 2003 dans toutes les tranches d'âge n'est pas confirmée en 2005 : le nombre de nouveaux cas est en hausse dans les tranches d'âge 25-34 ans et 35-44 ans.

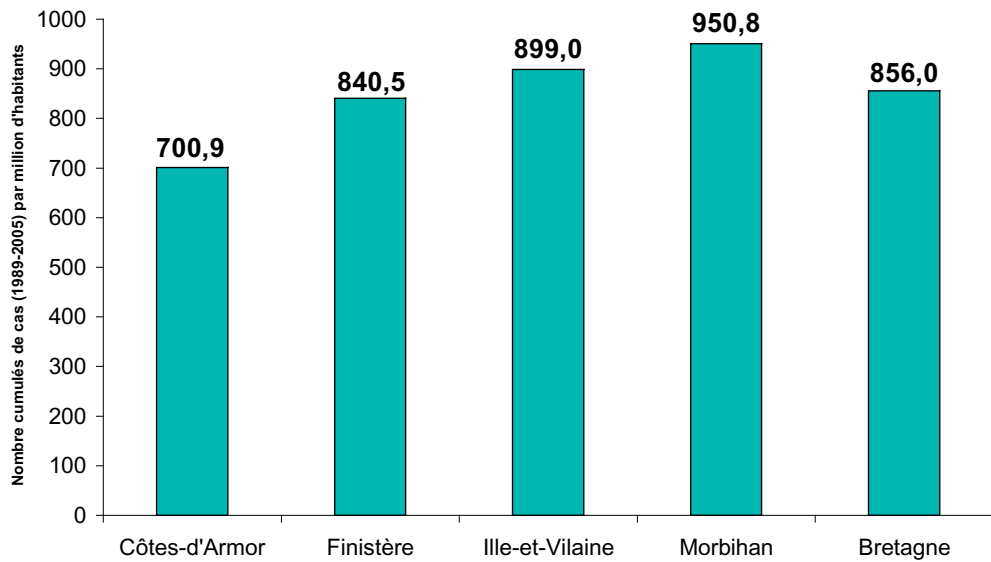
Pour les tranches d'âge 15-24 ans et 45 ans et plus, la fréquence de la séropositivité au VIH est stable.

Les jeunes de 15-24 ans, présentent les effectifs les plus faibles depuis 1992.

En 2005, les 127 cas de séropositivité au VIH dépistés en Bretagne se répartissent comme suit :

- 1 cas dans la tranche d'âge 0-15 ans,
- 11 cas dans la tranche d'âge 15-24 ans,
- 42 cas dans la tranche d'âge 25-34 ans,
- 42 cas dans la tranche d'âge 35-44 ans,
- 31 cas dans la tranche d'âge 45 ans et plus.

**Graphique 3 : Nombre de cas cumulés (période 1989-2005) par millions d'habitants et par département de domicile**



Source : Enquêtes VIH 1989-2005, INSEE – Estimations localisées de population

Exploitation ORS Bretagne

La prise en compte du nombre de cas cumulés en 17 années d'enquête (1989-2005) objective le plus grand nombre de cas dans le Morbihan (950,8 par million d'habitants) et le moindre dans les Côtes d'Armor (700,9 par million d'habitants).

## ■ Résultats annuels

Au total, au cours de l'année 2005, 153 sérologies positives ont été recensées par les laboratoires publics et privés en Bretagne. Parmi ces 153 cas de sérologie positive, 26 doublons ont été identifiés.

Ainsi, après élimination de ces doublons, 127 sujets séropositifs ont été dépistés en Bretagne, dont 84 hommes (66,1%) et 43 femmes (33,9%).

Un tiers des sujets séropositifs a entre 25 et 34 ans et un autre tiers est âgé de 35 à 44 ans. L'âge moyen des personnes dépistées séropositives est de 37,8 ans (39,6 ans chez les hommes, 34,1 ans chez les femmes). L'écart-type vaut 11,3 ans

Tableau 13 : Répartition du nombre de séropositifs par sexe et âge

Tranches d'âge	Hommes	Femmes	Total
5-14 ans	0	1	1
15-24 ans	5	6	11
25-34 ans	26	16	42
35-44 ans	30	12	42
45-54 ans	14	5	19
55-64 ans	8	3	11
65 ans et plus	1	0	1
<b>Total</b>	<b>84</b>	<b>43</b>	<b>127</b>

Source : Enquête VIH 2005

Exploitation ORS Bretagne

Les tranches d'âges les plus touchées sont :

- Celles des 25-54 ans chez les hommes (83,3% de l'ensemble),
- Celles des 25-44 ans chez les femmes (65,1%).

**Tableau 14 : Répartition du nombre de séropositifs par département de dépistage et de domicile**

Département de domicile du patient	Département du laboratoire de dépistage				Total
	22	29	35	56	
22	24	0	1	0	25
29	0	26	1	0	27
35	1	0	40	0	41
56	1	0	3	16	20
Hors Bretagne	1	1	6	0	8
Non renseigné	0	1	5	0	6
<b>Total</b>	<b>27</b>	<b>28</b>	<b>56</b>	<b>16</b>	<b>127</b>

Source : Enquête VIH 2005

Exploitation ORS Bretagne

25 personnes sont domiciliées dans les Côtes d'Armor, 27 dans le Finistère, 41 en Ile-et-Vilaine et 20 dans le Morbihan. 8 personnes résident dans une autre région et le domicile n'est pas renseigné pour 6 personnes.

Les sujets sont majoritairement dépistés dans leur département de domicile.

**Tableau 15 : Répartition du nombre de séropositifs par département de domicile et par sexe**

Département de domicile du patient	Hommes	Femmes	Total
22	16	9	25
29	14	13	27
35	28	13	41
56	15	5	20
Hors Bretagne	6	2	8
Non renseigné	5	1	6
<b>Total</b>	<b>84</b>	<b>43</b>	<b>127</b>

Source : Enquête VIH 2005

Exploitation ORS Bretagne

127 sujets séropositifs ont été dépistés en Bretagne, dont 84 hommes (66,1%) et 43 femmes (33,9%).

Le nombre de cas masculins est supérieur au nombre de cas féminins dans tous les départements bretons.

Vertical line

# Le VHC en Bretagne

## Activité de dépistage

L'activité de dépistage est analysée à partir de l'ensemble des sérologies réalisées au cours de l'année 2005, quelle que soit la domiciliation, le type de laboratoire et sans élimination des doublons.

La participation des laboratoires ayant varié au cours de l'année et diminué au quatrième trimestre, le nombre de sérologies réalisées et de tests positifs n'est pas exhaustif, en revanche le taux de positifs pour 1000 tests est interprétable en dehors des conditions de participation.

### ■ Activité trimestrielle

Tableau 16 : Activité du premier trimestre 2005

Département du laboratoire	Nombre de laboratoire ayant renseigné cet item	Nombre de tests VHC réalisés	Nombre de tests VHC positifs	Nombre de positifs pour 1000 tests
22	23	5 938	32	5,4
29	41	9 409	41	4,4
35	59	11 750	54	4,6
56	33	6 661	36	5,4
<b>Bretagne</b>	<b>156</b>	<b>33 758</b>	<b>163</b>	<b>4,8</b>

Source : Enquête VHC 2005

Exploitation ORS Bretagne

Les laboratoires de biologie médicale de Bretagne ont réalisé le plus grand nombre de sérologies à VHC au cours du premier trimestre 2005 : plus de 33 700 sérologies, dont plus du tiers en Ile-et-Vilaine. Les Côtes d'Armor et le Morbihan présentent la proportion la plus élevée de sérologies positives pour 1 000 tests.

Tableau 17 : Activité du deuxième trimestre 2005

Département du laboratoire	Nombre de laboratoire ayant renseigné cet item	Nombre de tests VHC réalisés	Nombre de tests VHC positifs	Nombre de positifs pour 1000 tests
22	24	6 031	39	6,5
29	41	9 835	20	2,0
35	55	11 454	50	4,4
56	30	4 989,50	31	6,2
<b>Bretagne</b>	<b>150</b>	<b>32 309,5</b>	<b>140</b>	<b>4,3</b>

Source : Enquête VHC 2005  
Bretagne

Exploitation ORS

**Remarque** : un laboratoire du Morbihan (56) a déclaré son activité en cumulant les 2<sup>ème</sup> et le 3<sup>ème</sup> trimestres. Le nombre de tests réalisés est comptabilisé pour moitié au 2<sup>ème</sup> trimestre et l'autre moitié au 3<sup>ème</sup> trimestre.

Au cours du deuxième trimestre 2005, les laboratoires bretons ont réalisées plus de 32 300 sérologies au VHC, dont 35% en Ile-et-Vilaine. Comme au premier trimestre, ce sont les Côtes d'Armor et le Morbihan qui enregistrent les proportions les plus élevées de sérologies positives pour 1 000 tests. Le Finistère se démarque quant à lui des autres départements par la proportion la plus faible.

Tableau 18 : Activité du troisième trimestre 2005

Département du laboratoire	Nombre de laboratoire ayant renseigné cet item	Nombre de tests VHC réalisés	Nombre de tests VHC positifs	Nombre de positifs pour 1000 tests
22	23	5 564	51	9,2
29	41	9 473	32	3,4
35	51	6 242	57	9,1
56	31	5 047,5	27	5,3
<b>Bretagne</b>	<b>146</b>	<b>26 326,5</b>	<b>167</b>	<b>6,3</b>

Source : Enquête VHC 2005  
Bretagne

Exploitation ORS

**Remarque** : un laboratoire du Morbihan (56) a déclaré son activité en cumulant les 2<sup>ème</sup> et le 3<sup>ème</sup> trimestres. Le nombre de tests réalisés est comptabilisé pour moitié au 2<sup>ème</sup> trimestre et l'autre moitié au 3<sup>ème</sup> trimestre.

Au cours du troisième trimestre 2005, plus de 26 300 sérologies au VHC ont été effectuées dans les laboratoires bretons, dont 36% dans le Finistère. Toutefois, ce sont les Côtes d'Armor et l'Ile-et-Vilaine qui présentent la proportion la plus élevée de sérologies positives pour 1 000 tests.



Tableau 19 : Activité du quatrième trimestre 2005

Département du laboratoire	Nombre de laboratoire ayant renseigné cet item	Nombre de tests VHC réalisés	Nombre de tests VHC positifs	Nombre de positifs pour 1000 tests
22	23	5 743	43	7,5
29	41	8 366	16	1,9
35	34	5 454	39	7,2
56	30	5 249	15	2,9
<b>Bretagne</b>	<b>128</b>	<b>24 812</b>	<b>113</b>	<b>4,6</b>

Source : Enquête VHC 2005

Exploitation ORS Bretagne

Au cours du quatrième trimestre 2005, plus de 24 800 sérologies au VHC ont été réalisées dans les laboratoires bretons, dont un tiers dans le Finistère.

Ce département affiche la proportion la plus faible de sérologies positives pour 1 000 tests effectués, tous trimestres et tous départements confondus.

La situation dans les départements du Finistère et du Morbihan est plus favorable au cours de ce trimestre qu'aux trimestres précédents.

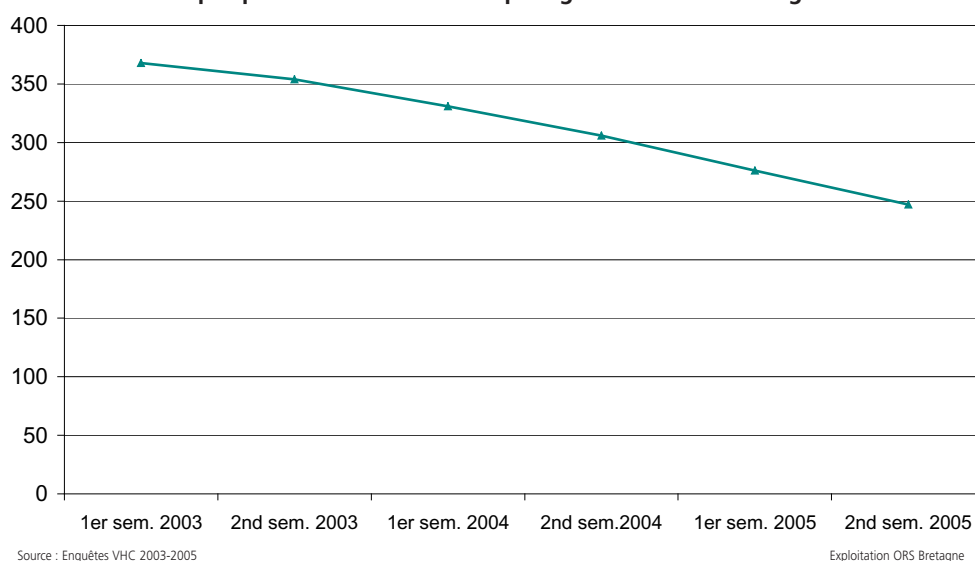
Vertical line

# Séropositivité au VHC

**Note :** Dans tous les résultats qui suivent, les doublons sont exclus de l'analyse.

## ■ Période 2003-2005

Graphique 4 : Évolution des dépistages au VHC en Bretagne<sup>1</sup>



La courbe de la séropositivité au VHC en Bretagne fait apparaître depuis 2003, date de début du recueil, une tendance à la baisse du nombre de nouveaux cas positifs au VHC, qui varie de 368 cas au 1<sup>er</sup> semestre 2003 à 247 cas au 2<sup>nd</sup> semestre 2005.

Cette tendance semble se confirmer malgré un nombre vraisemblablement sous-estimé au second semestre 2005, lié à la moindre participation des laboratoires.

<sup>1</sup> Les données illustrées ci-dessus présentent de légères variations par rapport à celles indiquées dans les notes semestrielles précédentes en raison de la fusion des bases de données semestrielles en une base de données unique 2003-2005, ce qui permet de repérer les doublons sur l'ensemble de la période d'enquête et de les extraire de l'analyse

## ■ Résultats annuels

Au total, au cours de l'année 2005, 583 sérologies positives au VHC ont été décomptées par les laboratoires publics et privés en Bretagne. Parmi ces 583 sérologies positives au VHC, 60 doublons ont été identifiés (27 au cours du 1<sup>er</sup> semestre et 33 au cours du 2<sup>nd</sup> trimestre).

Ainsi, après élimination de ces doublons, ce sont 523 personnes qui ont été dépistées positives au VHC en Bretagne, dont 305 hommes et 215 femmes. Le sexe n'a pas été renseigné pour trois personnes.

Deux tranches d'âge représentent la moitié des sérologies positives au VHC en Bretagne : il s'agit de la tranche d'âge des 65 ans et plus, avec 142 sujets (soit 27% de l'ensemble) et des 35-44 ans, avec 118 sujets (soit 23%).

L'âge moyen des personnes dépistées positives au VHC est de 51,4 ans (48,2 chez les hommes, 55,9 ans chez les femmes). L'écart-type vaut 18,4 ans.

**Tableau 20 : Répartition du nombre de séropositifs au VHC par sexe et âge**

Tranches d'âge	Hommes	Femmes	Non renseigné	Total
<1an	2	0	0	2
5-14 ans	0	1	0	1
15-24 ans	5	12	0	17
25-34 ans	52	27	0	79
35-44 ans	86	32	0	118
45-54 ans	77	31	0	108
55-64 ans	23	25	0	48
65 ans et +	57	85	0	142
Non renseigné	3	2	3	8
<b>Total</b>	<b>305</b>	<b>215</b>	<b>3</b>	<b>523</b>

Source : Enquête VHC 2005

Exploitation ORS Bretagne

Les tranches d'âge les plus touchées sont :

- chez les hommes, celles comprises entre 35 et 54 ans : elles comptabilisent plus de la moitié (53,4%) des sujets masculins dépistés positifs au VHC,
- chez les femmes, celle des 65 ans et plus qui représente 39,5% du nombre de femmes dépistées positives au VHC, suivie par celles des 35-44 ans (14,8%) et des 45-54 ans (14,4%).

**Tableau 21 : Répartition du nombre de VHC positifs par département de dépistage et de domicile**

Département de domicile du patient	Département du laboratoire de dépistage				Total
	22	29	35	56	
22	109	5	5	0	119
29	3	92	1	0	96
35	2	1	154	1	158
56	1	1	9	91	102
Hors Bretagne	0	0	10	3	13
Non renseigné	31	1	3	0	35
<b>Total</b>	<b>146</b>	<b>100</b>	<b>182</b>	<b>95</b>	<b>523</b>

Source : Enquête VHC 2005

Exploitation ORS Bretagne

119 sujets sont domiciliés dans les Côtes d'Armor, 96 dans le Finistère, 158 en Ille-et-Vilaine et 102 dans le Morbihan. 13 personnes résident dans une autre région. Le domicile n'est pas renseigné pour 35 personnes.

Les sujets sont majoritairement (91%) dépistés dans leur département d'origine.

L'Ille-et-Vilaine se distingue des autres départements en présentant le plus de cas positifs au VHC originaires d'une autre région de France.

**Tableau 22 : Répartition du nombre de VHC positifs par département de domicile et par sexe**

Département de domicile du patient	Hommes	Femmes	Non renseigné	Total
22	76	43	0	119
29	50	46	0	96
35	97	61	0	158
56	59	43	0	102
Hors Bretagne	6	7	0	13
Non renseigné	17	15	3	35
<b>Total</b>	<b>305</b>	<b>215</b>	<b>3</b>	<b>523</b>

Source : Enquête VHC 2005

Exploitation ORS Bretagne

523 personnes ont été dépistés positives au VHC en Bretagne, dont 305 hommes (58,3%) et 215 femmes (41,1%). Le sexe n'a pas été renseigné pour trois personnes.

Dans chaque département breton, le nombre de sujets masculins dépistés positifs est supérieur au nombre de sujets féminins.

Vertical line

# La sérologie syphilitique en Bretagne

## Activité de dépistage

L'activité de dépistage est analysée à partir de l'ensemble des sérologies réalisées au cours de l'année 2005, quelle que soit la domiciliation, le type de laboratoire et sans élimination des doublons.

La participation des laboratoires ayant varié au cours de l'année et diminué au quatrième trimestre, le nombre de sérologies réalisées et de tests positifs n'est pas exhaustif, en revanche le taux de positifs pour 1000 tests est interprétable en dehors des conditions de participation.

### ■ Activité trimestrielle

Tableau 23 : Activité du premier trimestre 2005

Département du laboratoire	Nombre de laboratoire ayant renseigné cet item	Nombre de tests Syphilis réalisés	Nombre de tests Syphilis positifs	Nombre de positifs pour 1000 tests
22	25	2 345	7	3,0
29	40	5 195	5	1,0
35	56	4 630	8	1,7
56	33	3 130	6	1,9
<b>Bretagne</b>	<b>154</b>	<b>15 300</b>	<b>26</b>	<b>1,7</b>

Source : Enquête Sérologie syphilitique 2005

Exploitation ORS Bretagne

Au cours du premier trimestre 2005, 15 300 dépistages de sérologie syphilitique ont été réalisés par les laboratoires bretons, dont 34% dans le Finistère. Les Côtes d'Armor présentent la situation la plus défavorable avec la proportion la plus élevée de tests TPHA-VDRDL positifs pour 1 000 tests réalisés.

**Tableau 24 : Activité du deuxième trimestre 2005**

Département du laboratoire	Nombre de laboratoire ayant renseigné cet item	Nombre de tests Syphilis réalisés	Nombre de tests Syphilis positifs	Nombre de positifs pour 1000 tests
22	25	2 628	10	3,8
29	40	4 909	2	0,4
35	50	5 080	24	4,7
56	30	2 879	11	3,8
<b>Bretagne</b>	<b>145</b>	<b>15 496</b>	<b>47</b>	<b>3,0</b>

Source : Enquête Sérologie syphilitique 2005

Exploitation ORS Bretagne

Au cours du deuxième trimestre 2005, près de 15 500 tests TPHA-VDRL ont été réalisés dans les laboratoires d'analyses médicales en Bretagne, dont un tiers dans le Finistère et un autre tiers en Ile-et-Vilaine. Ce dernier département présente la proportion la plus élevée de tests positifs pour 1 000 tests effectués. Le Finistère se distingue quant à lui par la proportion la plus faible.

**Tableau 25 : Activité du troisième trimestre 2005**

Département du laboratoire	Nombre de laboratoire ayant renseigné cet item	Nombre de tests Syphilis réalisés	Nombre de tests Syphilis positifs	Nombre de positifs pour 1000 tests
22	25	2 457	15	6,1
29	40	4 826	4	0,8
35	49	4 547	20	4,4
56	31	2 820	1	0,4
<b>Bretagne</b>	<b>145</b>	<b>14 650</b>	<b>40</b>	<b>2,7</b>

Source : Enquête Sérologie syphilitique 2005

Exploitation ORS Bretagne

Au cours du troisième trimestre 2005, les laboratoires bretons ont effectué 14 650 tests, dont 33% dans le Finistère et 31% en Ile-et-Vilaine. Le département des Côtes d'Armor accuse la proportion la plus élevée de tests TPHA-VDRL positifs pour 1 000 tests réalisés (6,1 pour 1 000 tests).

**Tableau 26 : Activité du quatrième trimestre 2005**

Département du laboratoire	Nombre de laboratoire ayant renseigné cet item	Nombre de tests Syphilis réalisés	Nombre de tests Syphilis positifs	Nombre de positifs pour 1000 tests
22	24	2 270	10	4,4
29	40	5 245	9	1,7
35	35	3 480	23	6,6
56	30	2 698	1	0,4
<b>Bretagne</b>	<b>129</b>	<b>13 693</b>	<b>43</b>	<b>3,1</b>

Source : Enquête Sérologie syphilitique 2005

Exploitation ORS Bretagne

Au cours du quatrième trimestre 2005, près de 13 700 tests TPHA-VDRL ont été effectués dans les laboratoires bretons, dont 38% dans le Finistère.

L'Ile-et-Vilaine se démarque des autres départements bretons, affichant la proportion la plus élevée de tests TPHA-VDRL positifs pour 1 000 tests réalisés.

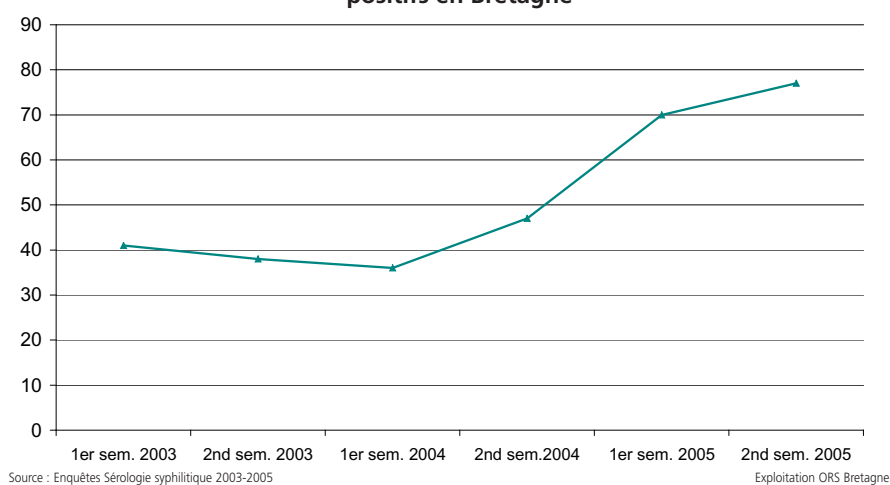


# Séropositivité à la syphilis

## ■ Période 2003-2005

**Note :** Dans tous les résultats qui suivent, les doublons sont exclus de l'analyse.

**Graphique 5 : Évolution du nombre de nouveaux cas dépistés TPHA – VDRL positifs en Bretagne**



A l'issue de trois années de recueil, la tendance à la progression du nombre de cas dépistés positifs TPHA-VDRL semble se confirmer : cette augmentation observée à partir du 2<sup>ème</sup> semestre 2004 s'accroît aux premiers et seconds semestres de l'année 2005.

## ■ Résultats annuels

Au total, au cours de l'année 2005, 156 tests TPHA-VDRL ont été effectués dans les laboratoires publics et privés de Bretagne. Parmi ces 156 tests, 9 doublons ont été identifiés. Ainsi, 147 personnes ont été dépistées positives au test sur la sérologie syphilitique, dont 107 hommes et 29 femmes. Le sexe n'a pas été renseigné pour 11 personnes.

72 personnes sont âgées de 35 à 54 ans, soit près de la moitié des personnes dépistées positives (49%). L'âge moyen des personnes dépistées TPHA-VDRL positifs est de 43,4 ans (43,7 ans chez les hommes et 42,9 ans chez les femmes). L'écart-type est de 14,5 ans.

**Tableau 27 : Répartition du nombre de dépistés TPHA – VDRL positifs par âge et sexe**

Tranches d'âge	Hommes	Femmes	Non renseigné	Total
1-4 ans	0	1	0	1
15-24 ans	5	3	0	8
25-34 ans	23	6	1	30
35-44 ans	31	6	2	39
45-54 ans	25	8	0	33
55-64 ans	13	2	0	15
65 ans et +	7	3	0	10
Non renseigné	3	0	8	11
<b>Total</b>	<b>107</b>	<b>29</b>	<b>11</b>	<b>147</b>

Source : Enquête Sérologie syphilitique 2005

Exploitation ORS Bretagne

Chez les hommes, la tranche d'âge la plus touchée est celle des 35-44 ans. Elle comptabilise près de 29% des sérologies syphilitiques positives. Avec la tranche d'âge des 45-54 ans (23%), elle représente plus de la moitié des sérologies positives.

Chez les femmes, la faiblesse des effectifs ne permet pas de dégager de tendance. On remarquera toutefois que parmi les 29 sujets dépistés positifs, 20 sont âgés de 25 à 54 ans.

**Tableau 28 : Répartition du nombre de dépistés TPHA – VDRL positifs par département de dépistage et de domicile**

Département de domicile du patient	Département du laboratoire de dépistage				Total
	22	29	35	56	
22	38	0	1	0	39
29	0	20	0	0	20
35	1	0	41	1	43
56	0	0	1	11	12
Hors Bretagne	0	0	3	0	3
Non renseigné	2	0	23	5	30
<b>Total</b>	<b>41</b>	<b>20</b>	<b>69</b>	<b>17</b>	<b>147</b>

Source : Enquête Sérologie syphilitique 2005

Exploitation ORS Bretagne

39 personnes sont domiciliées dans les Côtes d'Armor, 20 dans le Finistère, 43 en Ile-et-Vilaine et 12 dans le Morbihan. 3 personnes résident hors Bretagne et le domicile n'est pas connu pour 30 cas.

Les sujets sont presque en totalité dépistés dans leur département de domicile (pour 94% d'entre eux). L'Ile-et-Vilaine a dépisté plus fréquemment des sujets positifs au TPHA-VDRL (46%).

**Tableau 29 : Répartition du nombre de dépistés TPHA – VDRL positifs par départements de domicile et par sexe**

Département de domicile du patient	Hommes	Femmes	Non renseigné	Total
22	25	11	3	39
29	15	5	0	20
35	36	7	0	43
56	10	2	0	12
Hors Bretagne	2	1	0	3
Non renseigné	19	3	8	30
<b>Total</b>	<b>107</b>	<b>29</b>	<b>11</b>	<b>147</b>

Source : Enquête Sérologie syphilitique 2005

Exploitation ORS Bretagne

147 personnes ont été dépistées positives au test sur la sérologie syphilitique, dont 107 hommes (79%) et 29 femmes (21%)

Quelque soit le département de domicile, le nombre de cas masculins est largement supérieur au nombre de cas féminins.

Vertical line

# Synthèse

L'enquête VIH, VHC et syphilis organisée en Bretagne en 2005 auprès des laboratoires d'analyses médicales publics et privés présente un taux de participation globalement satisfaisant (91%), cependant la participation des laboratoires décroît légèrement au cours de l'année, passant de 97% au premier trimestre à 79% au quatrième trimestre 2005.

Parmi les 181 laboratoires enquêtés, 149 sont des laboratoires de ville et 27 sont des laboratoires hospitaliers. Les laboratoires de ville représentent 83% des laboratoires répondants pour l'ensemble de la région. La présence des laboratoires hospitaliers parmi les répondants varie selon les départements avec un taux particulièrement bas dans la Morbihan (4%).

## ***Le VIH en Bretagne***

Depuis 1989, un recueil de données sur la contamination par le VIH est organisé en Bretagne, sous la forme d'une enquête trimestrielle réalisée auprès des laboratoires de biologie médicale de la région par les médecins des Directions Départementales des Affaires Sanitaires et Sociales (DDASS).

En 2005, 127 nouveaux cas de séropositivité au VIH ont été diagnostiqués, dont 113 cas domiciliés en Bretagne (25 cas dans les Côtes d'Armor, 27 cas dans le Finistère, 41 cas en Ille-et-Vilaine et 20 cas dans le Morbihan). Parmi ces 127 personnes, 84 sont des hommes (66,1%) et 43 sont des femmes (33,9%).

Un tiers des personnes dépistées séropositives a entre 25 et 34 ans et un autre tiers est âgé de 35 à 44 ans.

En comparaison aux deux dernières années de dépistage (2003 et 2004), la proportion de personnes dépistées séropositives âgées de 25 à 44 ans est en augmentation en 2005. La part des jeunes de 15 à 24 ans reste stable.

Au sein de la région, le nombre de cas cumulés depuis le début de l'enquête (période 1989-2005) rapporté à la population est le plus élevé dans le département du Morbihan et le moindre dans les Côtes d'Armor.

Le nombre de nouveaux cas enregistrés par année de dépistage sur la période 1989-2005 décrit une courbe qui culmine en 1992, puis décroît à partir de 1994. Une légère recrudescence des cas a été observée en 2002, suivie d'une décroissance jusqu'en 2004.

En 2005, le nombre de nouveaux cas de séropositivité est en hausse, rejoignant le niveau de l'année 2001.

## ***Le VHC en Bretagne***

Depuis 2003, un recueil de données sur la contamination par le virus de l'hépatite C (VHC) est organisé en Bretagne comme pour le VIH.

En 2005, 523 personnes ont été dépistées positives au VHC en Bretagne, dont 305 hommes et 215 femmes.

Parmi ces 523 nouveaux cas de séropositivité, 475 sont domiciliés en Bretagne et se répartissent ainsi : 119 cas dans les Côtes d'Armor, 96 cas dans le Finistère, 158 cas en Ille-et-Vilaine et 102 cas dans le Morbihan.

Plus de la moitié (53,4%) des sujets masculins dépistés positifs ont entre 35 et 54 ans, et près de 40% des femmes dépistées positives sont âgées de 65 ans et plus.

Depuis son démarrage en 2003, l'enquête VHC a mis en évidence une diminution du nombre de nouveaux cas positifs (722 dépistés positifs en 2003, 637 en 2004, 523 en 2005).

## ***La sérologie syphilitique en Bretagne***

Depuis 2003, un recueil de données concernant la sérologie syphilitique est organisé en Bretagne comme pour le VIH et le VHC.

147 personnes ont été dépistées TPHA-VDRL positif en Bretagne en 2005, dont 107 hommes et 29 femmes.

Parmi eux, 114 sont domiciliés en Bretagne (dont 39 dans les Côtes d'Armor, 20 dans le Finistère, 43 en Ille-et-Vilaine et 12 dans le Morbihan).

Près de la moitié des sujets dépistés positifs (72) ont entre 35 et 54 ans.

L'enquête « sérologie syphilitique » débutée en 2003 fait apparaître depuis le second semestre 2004 une progression des cas dépistés (79 dépistés positifs en 2003, 83 en 2004 et 147 en 2005).