

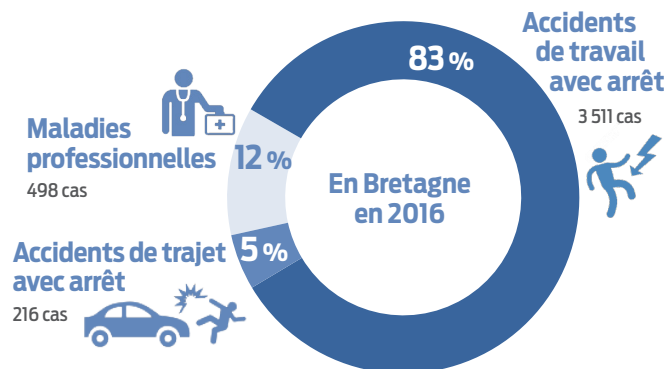
Santé au travail en Bretagne

Le régime agricole en 2016



Source : MSA Bretagne, exploitation ORS Bretagne.

Les 3 catégories de sinistres

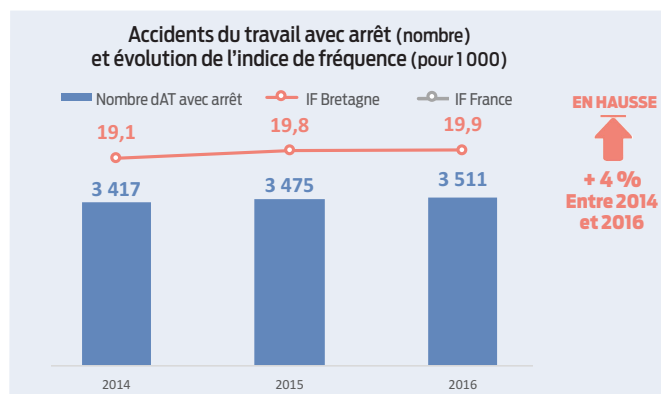


Source : MSA Bretagne, exploitation ORS Bretagne.

Des accidents du travail plus fréquents en Bretagne : + 16 % par rapport à la France

Avec plus 3 500 accidents du travail avec arrêt (AT) en 2016, la Bretagne présente un indice de fréquence (IF) égal à 19,9 accidents du travail avec arrêt pour 1 000 salariés agricoles contre 17,2 en France.

- 26 % concernent des femmes.
- Les moins de 30 ans représentent 35 % des AT.
- Le secteur des travaux forestiers est plus de 4 fois plus touché par les AT que l'ensemble des salariés agricoles.

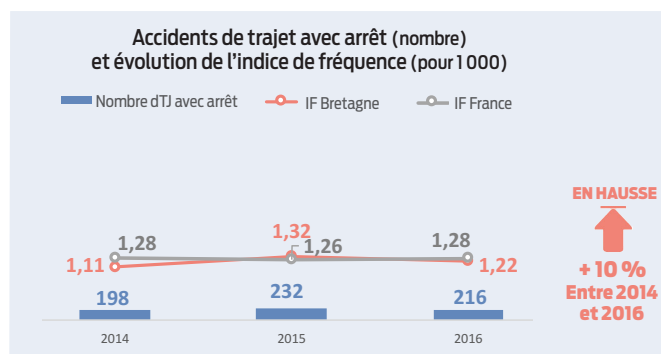


Source : MSA Bretagne, exploitation ORS Bretagne.

Une moindre fréquence des accidents de trajet en Bretagne : - 5 % par rapport à la France

Avec près de 220 accidents de trajet avec arrêt (TJ) en 2016, la Bretagne affiche un indice de fréquence (IF) de 1,2 accidents de trajet avec arrêt pour 1 000 salariés agricoles contre 1,3 en France.

- 42 % concernent des femmes.
- Les moins de 30 ans représentent 46 % des accidents de trajet.
- La Coopération : un secteur 2 fois plus concerné par les accidents de trajet que l'ensemble des salariés agricoles.

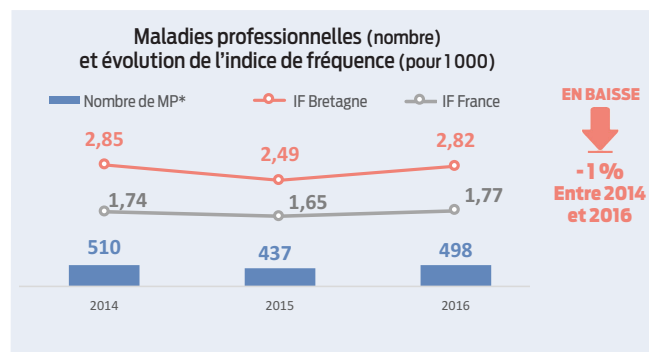


Source : MSA Bretagne, exploitation ORS Bretagne.

Une fréquence nettement plus élevée des maladies professionnelles en Bretagne : + 59 %

Avec près de 500 maladies professionnelles (MP) reconnues ou indemnisées en 2016, la Bretagne présente un indice de fréquence (IF) de 2,8 maladies professionnelles pour 1 000 salariés agricoles contre 1,8 en France.

- Les MP se répartissent en parts égales entre hommes et femmes.
- Les 40-59 ans représentent près des ¾ des MP (72 %).
- Les salariés du secteur Coopération sont 3 fois plus touchés par les MP que l'ensemble des salariés agricoles.
- 96 % des MP indemnisées sont des troubles musculosquelettiques (TMS).



Source : MSA Bretagne, exploitation ORS Bretagne.
*MP : Maladies professionnelles reconnues ou indemnisées.

Santé au travail en Bretagne

Faits marquants

En 2016, plus de 176 000 salariés dépendent du Régime Agricole et, plus de 4 200 sinistres ont été indemnisés. Parmi les 3 catégories de sinistres, ce sont les maladies professionnelles qui entraînent le plus fréquemment des IPP (32 %) devant les accidents de trajet (11 %) et les accidents de travail (7 %). Cette hiérarchie se retrouve pour les IPP les plus invalidantes : 17 % des MP ont entraîné une IPP supérieure à 10 %, 4 % des TJ et 3 % des AT.

Entre 2014 et 2016, quel que soit le sinistre et pour toutes les IPP, la tendance est à la hausse, particulièrement pour les MP avec IPP supérieure à 10 % (+20 %).

Définition

Indice de fréquence : c'est le rapport du nombre d'événements pour 1 000 salariés.

Données générales

Régime agricole	2014	2015	2016	Évolution 2014-2016
Nombre de salariés	178 657	175 354	176 484	-1,2 %
Accident du travail avec arrêt	3 417	3 475	3 511	+2,8 %
Dont AT avec IPP*	227	250	243	+2,8 %
Dont IPP >10%	81	80	93	+2,8 %
Indice de fréquence	19,1	19,8	19,9	+4,0 %
Accident de trajet avec arrêt	198	232	216	+9,1 %
Dont TJ avec IPP	24	15	24	+9,1 %
Dont IP >10%	13	9	8	+9,1 %
Indice de fréquence	1,11	1,32	1,22	+10,4 %
Maladies professionnelles**	510	437	498	-2,4 %
Dont MP	146	158	160	+9,6 %
Dont IPP >10%	71	81	85	+19,7%
Indice de fréquence	2,85	2,49	2,82	-1,2 %

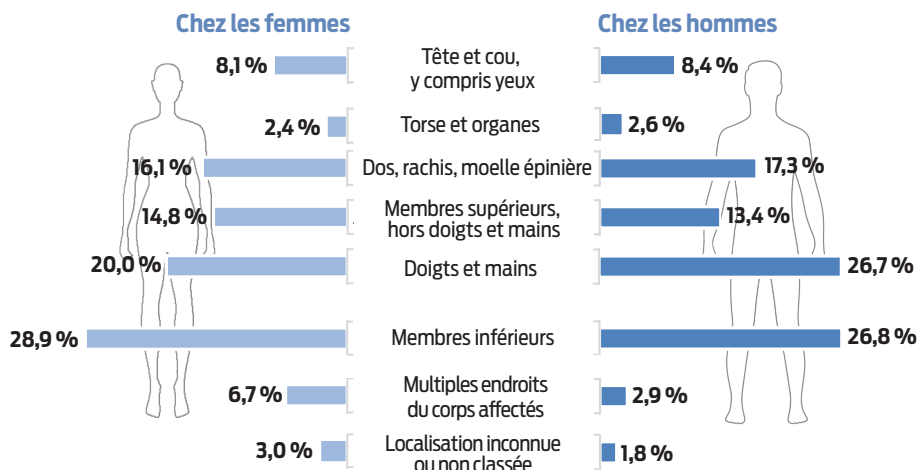
Source : MSA Bretagne, exploitation ORS Bretagne.
*IPP : Incapacité partielle permanente. **MP : Maladies professionnelles reconnues ou indemnisées.

Données par secteur d'activité en 2016

	n°1 et n°2 Cultures et élevage	n°3 Travaux forestiers	n°4 Entreprises de travaux agricoles	n°5 Artisanat rural	n°6 et n°7 Coopération	n°8 Organismes professionnels	n°9 Activités diverses	Tous secteurs d'activités
Nombre de salariés	82 619	781	11 334	217	25 384	24 230	31 919	176 484
Part des salariés	46,8 %	0,4 %	6,4 %	0,1 %	14,4%	13,7%	18,1%	100,0%
Accident du travail avec arrêt								
Nombre d'AT	1 413	69	780	14	844	186	205	3 511
Part des AT	40,2 %	2,0 %	22,2 %	0,4 %	24,0%	5,3%	5,8%	100,0%
Indice de fréquence	17,1	88,3	68,8	64,5	33,2	7,7	6,4	19,9
Accident de trajet avec arrêt								
Nombre d'AT	72	0	17	0	49	38	40	216
Part des AT	33,3 %	0,0 %	7,9 %	0,0 %	22,7%	17,6%	18,5%	100,0%
Indice de fréquence	0,9	0,0	1,5	0,0	1,9	1,6	1,3	1,2
Maladies professionnelles*								
Nombre de MP	168	4	47	0	246	15	18	498
Part des MP	33,7 %	0,8 %	9,4 %	0,0 %	49,4%	3,0%	3,6%	100,0%
Indice de fréquence	2,0	5,1	4,1	0,0	9,7	0,6	0,6	2,8

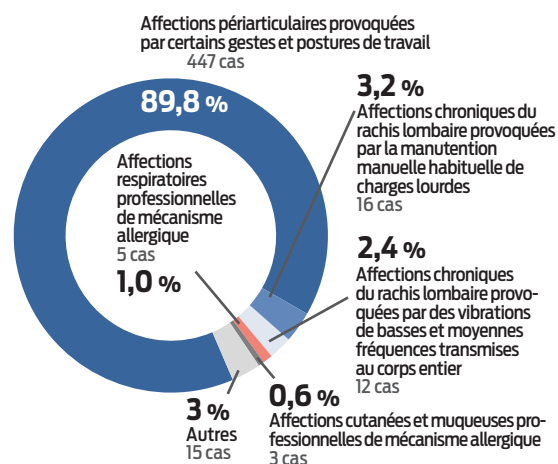
Source : MSA Bretagne, exploitation ORS Bretagne.
*MP : Maladies professionnelles reconnues ou indemnisées.

Les AT avec arrêt selon le siège des lésions en 2016



Source : MSA Bretagne, exploitation ORS Bretagne.

Les maladies professionnelles indemnisées selon la pathologie en 2016



Source : MSA Bretagne, exploitation ORS Bretagne.